

ทุนการศึกษาเพชรพระจอมเกล้าดุขภูิบัณฑิต

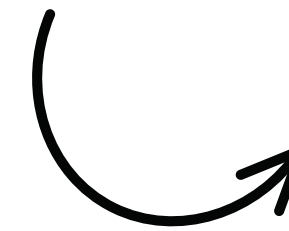
Petchra pra jom klao Ph.D Research Scholarship

Applicable for scholarship recipients for the academic years
2021 - 2023.

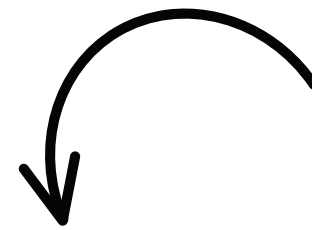
ผู้ได้รับทุนจะได้รับเงินสนับสนุน ดังนี้

1. ค่าเล่าเรียนตามแผนการศึกษาของหลักสูตร (ค่าหน่วยกิต ค่าบำรุงการศึกษา และค่าประกันอุบัติเหตุ)
ไม่สามารถขยายระยะเวลาได้
2. ค่าครองชีพ เดือนละ 18,000 บาท ตลอดระยะเวลาตามแผนการศึกษาของหลักสูตร เมื่อสอบโครงร่างวิทยานิพนธ์ผ่าน จะได้รับค่าครองชีพเพิ่มเติม 4,000 บาท
3. เงินอุดหนุนค่าใช้จ่ายในการทำวิจัย ปีที่ 1 30%, ปีที่ 2 40%, ปีที่ 3 30% ของเงินอุดหนุนที่ได้รับ
แผนการศึกษา 3 ปี 150,000 บาท , 4 ปี 200,000 บาท , 5 ปี 250,000 บาท

รับทุนเทอม 1 สิงหาคม/
มกราคม
ลงนามสัญญารับทุนการศึกษา



กันยายน
เงินค่าครองชีพ (2 เดือน) และ
เงินอุดหนุนค่าใช้จ่ายในการทำ
วิจัย จวตแรก,จวตถัดไปรับทุก
ต้นเดือน



September
Receive monthly living
expenses (2 months)
and Allowance in
supporting the research
expenses

August
Sign a Scholarship
Agreement

The recipient shall receive the fund covering the following:

1. Tuition fees as per program plan (tuition fee, school fee, and accident insurance)
2. Living allowance of 18,000 Baht /month. Once the recipient's thesis proposal is approved, an additional monthly all-inclusive living allowance of 4,000 Baht shall be paid to the recipient.
3. Allowance in supporting the research expenses of 3-year plan = 150,000 THB 4-year plan = 200,000 THB 5-year plan = 250,000 THB (First-year 30%, Second-year 40%, Third-year 30%) The overall budget of research expenditures paid for each year is allocated according to a set percentage.

รายละเอียดเงินอุดหนุนการทำวิจัย

1. ผู้รับทุนจะได้รับเงินอุดหนุนการทำวิจัยตามที่ระบุในสัญญา
 - แผนการศึกษา 3 ปี ได้รับเงินอุดหนุน 150,000 บาท
 - แผนการศึกษา 4 ปี ได้รับเงินอุดหนุน 200,000 บาท
 - แผนการศึกษา 5 ปี ได้รับเงินอุดหนุน 250,000 บาท
2. เงินจะโอนเข้าบัญชีธนาคารตามที่ผู้รับทุนแจ้งในเอกสารแนบท้ายสัญญา
3. หากสถานะการศึกษาของผู้รับทุน สำเร็จการศึกษา/เรียนครบตามหลักสูตร/ลาพัก/ตกออก/ลาออก/คัดชื่อออก ผู้ได้รับทุนจะไม่ได้เงินอุดหนุนการทำวิจัย
4. เชื้อไขและการจ่ายเงินดังนี้

สัดส่วนการจ่ายเงินของเงินอุดหนุนการจ่ายเงินปีการศึกษาที่ 1 (งวดที่ 1)

นศ.ที่เข้าภาคที่ 1 30% ✓ เดือนกันยายนผู้รับทุนเข้าศึกษา
นศ.ที่เข้าภาคที่ 2 ✓ เดือนกุมภาพันธ์
ปีการศึกษาที่ 2 (งวดที่ 2)
นศ.ที่เข้าภาคที่ 1 40% ✓ เดือนกันยายนผู้รับทุนเข้าศึกษา
นศ.ที่เข้าภาคที่ 2 ✓ เดือนกุมภาพันธ์
ปีการศึกษาที่ 3 (งวดที่ 3)
นศ.ที่เข้าภาคที่ 1 30% ✓ เดือนกันยายน
นศ.ที่เข้าภาคที่ 2 ✓ เดือนกุมภาพันธ์

หมายเหตุ : การรายงานการใช้เงินอุดหนุนงวดที่ 3 ต้องชี้แจงรายละเอียดการใช้เงินในแบบฟอร์ม PO4 ก่อนทำเรื่องปิดทุนการศึกษา

For more details
[click](#)



Procedure for Research Expense Payment Disbursement

First installment (Academic Year 1)

- The first installment will be distributed in September to recipients who begin their scholarship in the first semester.
- The first installment will be distributed in February to students who begin their scholarship in the second semester.

Installations 2 (Academic Year 2) and 3 (Academic Year 3)

- The first installment will be distributed in September to recipients who begin their scholarship in the first semester.
- The first installment will be distributed in February to students who begin their scholarship in the second semester.

Note: Before completing the scholarship closure, you must supply specific spending information in Form PO4 when reporting the use of funds for Installment 3.

ค่าครองชีพเหมาจ่ายรายเดือนเพิ่มเติมอีก 4,000 บาท เมื่อผู้รับทุนสอบโครงร่างวิทยานิพนธ์ผ่าน

เมื่อผู้รับทุนสอบโครงร่างวิทยานิพนธ์ผ่าน จะได้รับค่าครองชีพเหมาจ่ายรายเดือนเพิ่มเติมอีก 4,000 บาท ในเดือนถัดไป นับจากเดือนที่ได้รับผลการสอบ โดยผู้รับทุนกรอกแบบฟอร์ม P.01 และนำส่งกลุ่มงานฯ ภายใน 30 วัน หากส่งช้าเกินกว่า 30 วัน จะได้รับเงินสนับสนุนตั้งแต่เดือนถัดไปนับแต่ที่กลุ่มงานฯ ได้รับแบบฟอร์ม P.01

01

กรอกแบบฟอร์ม P. 01
Fill P.01 Form



02

Submit P.01 at sfa@mail.kmutt.ac.th

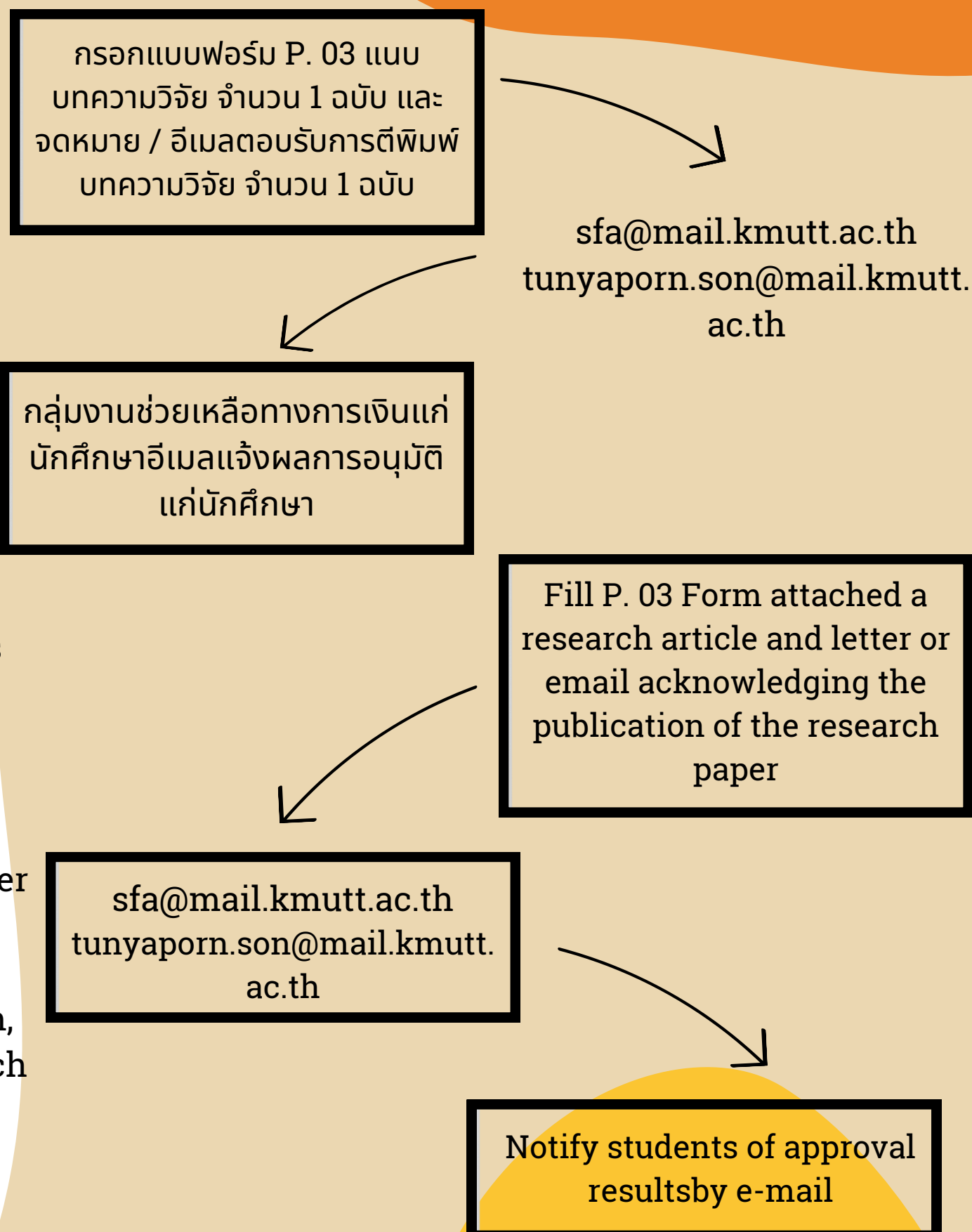


Additional monthly living expenses of 4,000 THB when the recipients pass the thesis proposal.

Once the recipient's thesis proposal is approved, an additional monthly all-inclusive living allowance of 4,000 Baht shall be paid to the recipient starting the following month after receiving the examination results. The Scholarship Recipient must submit the thesis proposal examination results to the Student Financial Aid Unit, with P.01 form, within 30 days from the date of receiving such examination results. However, the living allowance and the additional living allowance shall be provided within the duration of the program plan only. The funding period cannot be extended. If the Scholarship Recipient has submitted the thesis proposal examination results to the Student Financial Aid Unit later than the period mentioned in the first paragraph, the Scholarship Recipient shall receive the living allowance at mentioned amount starting from the following month from the date the Student Financial Aid Unit has received the examination results, as per the specified document form, from the Scholarship Recipient.

4. เงินสนับสนุนความก้าวหน้างานวิจัยเพิ่มเติม เมื่อมีบทความวิจัยตีพิมพ์ในวารสารวิชาการระดับนานาชาติ (International peer-review journal) ที่มีระบบประเมินบทความโดยผู้ทรงคุณวุฒิจากภายนอก ซึ่งปรากฏในฐานข้อมูล Web of Science (เฉพาะที่อยู่ใน Quartile 1 หรือ Quartile 2) ในสาขาวิชาที่เกี่ยวข้อง และมีค่า Impact Factor ที่ประกาศล่าสุด ณ วันที่ส่งผลงานตีพิมพ์ ยกเว้นหลักสูตรที่อยู่ในสาขาศิลปศาสตร์ และสังคมศาสตร์ ,ครุศาสตร์, และสถาปัตยกรรมศาสตร์ ให้ปรากฏอยู่ในฐานข้อมูล Web of Science หรือ Scopus (เฉพาะที่อยู่ใน Quartile 1 หรือ Quartile 2) ในสาขาวิชาที่เกี่ยวข้อง และมีค่า Impact Factor ที่ประกาศล่าสุด ณ วันที่ส่งผลงานตีพิมพ์ จะได้รับค่าครองชีพเหมาจ่ายรายเดือนเพิ่มเติม Quartile 1 อีก 1,500 บาท(เข้าปี2566) 1,000 บาท (เข้าปี2565)/เดือน/เรื่อง,Quartile 2 อีก 500 บาท(เข้าปี 2566)1,000 บาท(เข้าปี 2565) /เดือน/เรื่อง โดยนักศึกษาจะได้รับค่าครองชีพเพิ่มเติมในเดือนถัดไปหลังจากที่ได้รับการตอบรับให้ตีพิมพ์ จนครบเวลาตามแผนการศึกษาของหลักสูตร ไม่สามารถขยายระยะเวลาได้ ซึ่งผู้ได้รับทุนต้องดำเนินการส่งผลงานแก่กลุ่มงานช่วยเหลือทางการเงินแก่นักศึกษาภายใน 30 วัน หากผู้ได้รับทุนแจ้งจะได้รับเงินสนับสนุนจำนวนดังกล่าวเริ่มตั้งแต่วันที่ถัดไปนับแต่วันที่กลุ่มงานฯได้รับแจ้ง

4. Additional allowance in supporting the research progress: This allowance shall only be provided when the recipient's research paper has been published in the international peer-review journals of which external experts do the assessment, appeared in the Web of Science database (only in the first (Q1) or the second quartile (Q2)) for relevant fields of study with the latest impact factor on the submission date for publication. As for the programs in the fields of Liberal Arts and Social Science, Education, and Architecture, the research paper published must be appeared in the Web of Science or Scopus (only in the first (Q1) or the second quartile (Q2) for relevant fields of study with the latest impact factor value on the submission date for publication. Additional monthly living allowance for Q1 of 1,500 THB (Enrolled in the year 2023) 1,000 THB (Enrolled in the year 2022)per paper and Q2 500 Baht (Enrolled in the year 2023) 1,000 THB (Enrolled in the year 2022) paper shall be provided to the recipient starting from the following month of paper acceptance for publication and will continue until the program plan's end. Such duration cannot be extended. The recipient must submit the research paper to the Student Financial Aid Unit, as per the specified form, within 30 days from the date of receiving the notification of acceptance to publish or that the research has already been published. However, in case the Scholarship Recipient has notified the Student Financial Aid Unit of the acceptance to publish later than 30 days, the Scholarship Recipient shall receive such support allowance starting from the following month after that date the Student Financial Aid Unit has received the form.



5. เงินสนับสนุน ค่าใช้จ่ายกรณีทำวิจัยระยะสั้นในต่างประเทศ 1 ครั้ง 1 ประเทศ ไม่เกิน 6 เดือน

1.อัตราค่าครองชีพเหมาจ่ายรายเดือนในต่างประเทศเพิ่มเติมจากที่ได้รับอยู่ ในวงเงินไม่เกินเดือนละ 40,000 บาท
โปรดศึกษาหลักเกณฑ์และวิธีการจ่ายได้ที่ลิงค์ <https://www.kmutt.ac.th/sfa/handbook/phd7/>

2.ค่าตัวเครื่องบินโดยสารชั้นประหยัด ค่าหนังสือเดินทาง ค่าวีซ่า ค่าประกันการเดินทาง,ค่าประกันสุขภาพ,ค่าประกันอุบัติเหตุ
ตามค่าใช้จ่ายที่เกิดขึ้นจริง แต่รวมแล้วไม่เกิน 65,000 บาท

*การรับทุนค่าใช้จ่ายกรณีทำวิจัยระยะสั้นในต่างประเทศนั้น กรณีผู้ได้รับทุนมีความจำเป็นจะต้องเดินทางไปภายหลังจากครบ
ระยะเวลาตามแผนการศึกษาของหลักสูตรไปแล้ว ผู้ได้รับทุนจะต้องเสนอแผนการเดินทางและงบประมาณค่าใช้จ่ายในการทำ
วิจัยระยะสั้นดังกล่าวภายในกำหนดระยะเวลาตามแผนการศึกษาของหลักสูตรก่อน จึงจะได้รับค่าใช้จ่ายกรณีทำวิจัยระยะสั้นใน
ต่างประเทศ

5. Expenses for short-term research in overseas:

The allowance is limited to one time in one country and the duration is not over 6 months as per
thefollowing details:<https://www.kmutt.ac.th/sfa/handbook/phd7/>

1.Apart from the current financial support, the recipient shall receive an additional monthly living
allowance, all-inclusive, of up to 40,000 Baht while in overseas. The criteria and the payment
method shall be as set by the university. Please see the link for payment information and payment
methods

2.The Actual cost of economy class air ticket, passport, visa, travel insurance,health insurance, and
accident insurance is not exceeding 65,000 Baht in total.

*In the event that the Scholarship Recipient has the necessity to travel after the end of the program
plan period and in order to receive the aforementioned allowance for the expenses incurred of the
short-term research abroad, such Scholarship Recipient must propose the trip plan and the
expenses budget of such short-term research to the funder before the end of the program plan
period.



กำหนดการส่งรายงานความก้าวหน้าวิจัย

กำหนดการส่งรายงานความก้าวหน้าวิจัย ป.เอก	
รายงานความก้าวหน้า รอบที่ 1	รายงานความก้าวหน้า รอบที่ 2
รายงาน ตั้งแต่ ส.ค. - ธ.ค.	รายงาน ตั้งแต่ ม.ค. - ก.ค.
กำหนดส่งรายงาน สัปดาห์สุดท้าย ของเดือนธันวาคม	กำหนดส่งรายงาน สัปดาห์สุดท้าย ของเดือนกรกฎาคม

รูปแบบและช่องทางการส่งรายงานความก้าวหน้า

ส่งรายงานในรูปแบบไฟล์ PDF โดยการอัปโหลดไฟล์รายงานผ่านทางลิงค์ที่
กลุ่มงานฯ กำหนด เพื่อลดการใช้กระดาษซึ่งการลงนามในรายงานสามารถใช้การ
ลงนามแบบดิจิทัลได้ กลุ่มงานช่วยเหลือทางการเงินแก่นักศึกษาจะส่งอีเมลแจ้ง
รายละเอียดการจัดทำรายงาน รวมถึงลิงค์ช่องทางการส่งรายงานให้นักศึกษา
ทราบล่วงหน้าอย่างน้อย 15 วัน โดยจะแนบแบบฟอร์มรายงานทุกรอบการส่ง

Progress Report

Petchra prajomklaoPh.D Research Scholarship	
For the 1st round	For the 2nd round
Report from Aug. - Dec.	Report from Jan. - Jul.
The closing date for submitting the report is the last week of December.	The closing date for submitting the report is the last week of July.

Forms and channels for submitting progress reports

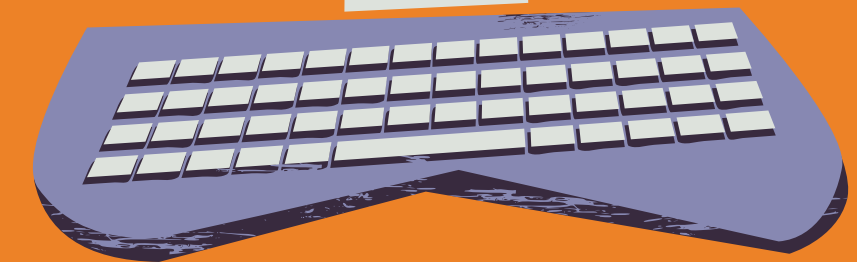
To limit the use of paper, submit the report in PDF format by
uploading the report file via the link supplied by the Student
Financial Aid Unit. Signing reports can be done digitally. We
will send an email explaining the report's preparation, and a
link to provide the report at least 15 days in advance, by
attaching a report form to each round of submission to the
students.

การพิจารณาให้ความเห็นชอบผู้ได้รับทุนให้รับทุนการศึกษาต่อเนื่องรายปี

- (1) ผู้ได้รับทุนจะต้องมีผลการเรียนเฉลี่ยสะสมเมื่อสิ้นปีการศึกษาไม่ต่ำกว่า 3.50 สำหรับผู้ได้รับทุนที่มีผลการเรียนเฉลี่ยสะสมต่ำกว่าที่กำหนด หากในภาคการศึกษาต่อมามีผลการเรียนเฉลี่ยสะสมไม่ต่ำกว่า 3.50 อาจได้รับการพิจารณาให้ได้รับทุนต่อไปได้ (การขอกลับมารับทุน กรอกบันทึกข้อความ P10 แนบหลักฐานผลการเรียน)
- (2) ผู้ได้รับทุนจะต้องแสดงให้เห็นถึงความคืบหน้าในการทำงานวิจัย และในการดำเนินการตามแผนการศึกษาที่วางไว้ เพื่อให้สามารถสำเร็จการศึกษาอย่างมีคุณภาพและในเวลาที่กำหนด โดยต้องจัดทำรายงานความก้าวหน้าทุกภาคการศึกษา และนำเสนอรายงานความก้าวหน้าตามที่มหาวิทยาลัยกำหนด มิเช่นนั้น อาจไม่ได้รับการพิจารณาให้ได้รับทุนการศึกษาต่อเนื่อง
- (3) ผู้ได้รับทุนจะต้องเข้าร่วมสัมมนา แลกเปลี่ยนความรู้ หรือเข้าร่วมกิจกรรมกับนักศึกษาอื่น ๆ ตามที่มหาวิทยาลัยได้แจ้งให้เข้าร่วม และจะต้องช่วยเหลือและสนับสนุนกิจกรรมของมหาวิทยาลัย ทั้งในด้านวิชาการ สังคม และการทำนุบำรุงศิลปวัฒนธรรม ทั้งนี้ หากผู้ได้รับทุนไม่เข้าร่วมกิจกรรมข้างต้นโดยไม่มีเหตุอันสมควร มิเช่นนั้น อาจไม่ได้รับการพิจารณาให้ได้รับทุนการศึกษาต่อเนื่อง

To continue granting the scholarship to the recipient on yearly basis as per the following criteria

- (1) The recipients must achieve cumulative GPA of not less than 3.50 at the end of the academic year. In case the recipient's cumulative GPA is lower than 3.50, the scholarship will be suspended. If the recipient's cumulative GPA meets the specified criteria in the following semester, the recipient may be considered to continue receiving the scholarship.
(Completing the P10 memorandum and attaching the transcript.)
- (2) The recipients must demonstrate the progress of the research and the proceeding as per the study plan in order to complete the program with quality as scheduled. In addition, they are required to produce and present the progress report every semester, otherwise, they may be considered to discontinue receiving the scholarship.
- (3) The recipients must participate in seminars to exchange knowledge or involve in other activities with other students as required by the university. Besides, they must provide support for the university's activities in aspects of academy, society and fostering art and culture. Failure to do so without proper reasons, the recipient may be considered to discontinue receiving the scholarship.



ผลงานทางวิชาการของผู้ได้รับทุน

ผู้ได้รับทุนต้องมีบทความวิจัยเต็มรูปแบบ (Full Paper) ที่ไม่ใช่บทความที่มาจากการประชุมวิชาการ หรือวารสารจากงานประชุมวิชาการ ที่ลงพิมพ์ในวารสารวิชาการระดับนานาชาติ โดยพบในฐานข้อมูล Web of Science (เฉพาะในฐานข้อมูล SCIE, SSCI และ AHCI เท่านั้น ตามที่ประกาศ ก.พ.อ. กำหนด) ซึ่งสืบค้นได้ในฐานข้อมูลมาตรฐานที่มีผู้พิจารณาผลงาน (Referee) จำนวนไม่ต่ำกว่า 2 ชิ้นและต้องมีจำนวนไม่น้อยกว่าที่ระบุไว้ในหลักสูตรของผู้ได้รับทุน โดยชื่อผู้ได้รับทุนต้องเป็นผู้แต่งลำดับแรก (First Author)

- 1.ส่งแบบฟอร์ม P.14 sfa@mail.kmutt.ac.th และ/หรือ ส่งมาที่อีเมล tunyaporn.son@mail.kmutt.ac.th
- 2.เมื่อเอกสารได้รับการอนุมัติปิดทุนการศึกษาเรียบร้อยแล้ว กลุ่มงานช่วยเหลือทางการเงินแก่นักศึกษาจะมีเมลแจ้งผลการอนุมัติปิดทุนพร้อมแนบไฟล์เอกสารที่อนุมัติเรียบร้อยแล้วแก่นักศึกษา อาจารย์ที่ปรึกษา และเจ้าหน้าที่คณะ/ภาค สิ้นสุดกระบวนการส่งผลงานปิดทุนตามเงื่อนไขทุน



The recipients must submit the thesis presenting an innovation, creativity, or criticisms with new ideas. The recipients must have at least 2 research papers, which are part of the thesis, published or accepted to publish before completion of the study program. It requires the full paper which is neither an article from the consolidation of academic conferences nor a journal from the academic conferences to be published in the international journal in the Web of Science database (only in the database of SCIE, SSCU, and AHCI according to the Civil Service Commission in Higher Education Institutions' announcement) and can be found in the standard database, that has referees, at least not less than 2 papers. The total numbers must not be less than those specified in the curriculum provided that the recipient must be the first author.

1. Submit form P.14 sfa@mail.kmutt.ac.th and/or send to email tunyaporn.son@mail.kmutt.ac.th
2. Once the documents have been approved, The Student Financial Aid Unit will send an email notifying the results of the scholarship closing and attaching the approved documents to students, advisors, and faculty staff. End of the process of submitting the closing results of the scholarship according to the conditions of the scholarship

การระบุกิตติกรรมประกาศในบทความวิจัย Acknowledgement section

ป.เอก (ปกติ) > การตีพิมพ์เผยแพร่หรือเสนอผลงานทั้งหมดหรือบางส่วนจากผลงานวิจัยในระดับปริญญาเอก จะต้องระบุในกิตติกรรมประกาศ โดยระบุว่า “ทุนการศึกษาเพชรพระจอมเกล้าดุขุฎิบัณฑิตจากมหาวิทยาลัยเทคโนโลยีพระจอมเกล้าธนบุรี : Petchra Pra Jom Klao Ph.D. Research Scholarship from King Mongkut’s University of Technology Thonburi”

Petchra Pra Jom Klao Doctoral Scholarship For the publication of a full or partial research paper derived from the doctoral degree’s research paper, it is necessary to specify the phrase “Petchra Pra Jom Klao Doctoral Scholarship from King Mongkut’s University of Technology Thonburi” in the acknowledgement section.

ป.เอก มจร. - สวทช. > การตีพิมพ์เผยแพร่หรือเสนอผลงานทั้งหมดหรือบางส่วนจากผลงานวิจัยในระดับปริญญาเอก จะต้องระบุในกิตติกรรมประกาศ โดยระบุว่า “ทุนการศึกษาพัฒนาบัณฑิตวิจัยคุณภาพสูงด้านวิทยาศาสตร์และเทคโนโลยี เพชรพระจอมเกล้าดุขุฎิบัณฑิต (มจร.- สวทช.) “Scholarship for the Development of High Quality Research Graduates in Science and Technology Petchra Pra Jom Klao Ph.D. Research Scholarship (KMUTT – NSTDA) from King Mongkut’s University of Technology Thonburi”

Petchra Pra Jom Klao Doctoral Scholarship (KMUTT–NSTDA) For the publication of a full or partial research paper derived from the doctoral degree’s research paper, it is necessary to specify the phrase “The Scholarship for the Development of High-Quality Research Graduates in Science and Technology, Petchra Pra Jom Klao Ph.D.’s Degree (KMUTT–NSTDA) from King Mongkut’s University of Technology Thonburi” in the acknowledgement section.



การคืนเงินทุนการศึกษา Refund the scholarship

ผู้ได้รับทุนเปลี่ยนคณะ ภาควิชา สายวิชา สาขาวิชา ภายหลังจากที่ได้สมัครเข้ารับการศึกษาระหว่างการศึกษาระดับหลักสูตร, เปลี่ยนอาจารย์ที่ปรึกษาภายหลังจากที่ได้สมัครเข้ารับการศึกษาระหว่างการศึกษาระดับหลักสูตร, พันสภาพการเป็นนักศึกษาปริญญาเอกของมหาวิทยาลัยโดยการลาออก ตกออก หรือถูกคัดชื่อออก, ยุติหรือยกเลิกการศึกษา คำนคว้า วิจัย หรือพันสภาพการเป็นนักศึกษา หรือ ไม่สามารถสำเร็จการศึกษาภายในกำหนดระยะเวลาสูงสุดของหลักสูตร หรือได้รับทุนซ้ำซ้อนกับทุนอื่นตามที่ระบุในเงื่อนไขของทุนนั้น ๆ ทั้งนี้ โดยไม่มีเหตุผลอันสมควร ผู้ได้รับทุนจะต้องชดใช้เงินทุนการศึกษาตามจำนวนที่ได้รับจากมหาวิทยาลัย ภายในระยะเวลา 30 วัน นับแต่วันที่ได้รับแจ้งจากมหาวิทยาลัย หากพันกำหนดระยะเวลาดังกล่าว ผู้ได้รับทุนจะต้องเสียดอกเบี้ยในอัตราร้อยละ 15 ต่อปี นับแต่วันถัดจากวันครบกำหนดระยะเวลาดังกล่าว และในกรณีที่ผู้ได้รับทุนร้องขอผ่อนชำระ ให้เป็นดุลยพินิจของมหาวิทยาลัยในการพิจารณา

Step1

กรอก แบบฟอร์ม P13 <http://sfa.kmutt.ac.th>

Step2

ส่งแบบฟอร์มมายังกลุ่มงานฯ เพื่อพิจารณา

Step3

คืนเงินตามจำนวนและตามกำหนดการที่กลุ่มงานฯ แจ้ง

The university shall consider revoke the scholarship in the following cases:

The recipients change the faculty, department, program and majoring after having applied for admission or during studying in the program, The recipients change the advisor after having applied for admission or during studying in the program. The recipients' status as doctoral student has been terminated due to resignation, failure to achieve required GPA or being dismissed. The scholarship recipient stops doing research, receives any financial aids from other institutions, or is no longer KMUTT student by resignation, being expelled or dismissed, he/she shall reimburse or refund the entire expenditure incurred from his/her studies within 30 days after getting notice from KMUTT. If over the specified period, the scholarship recipient must pay with additional 15% for the interests. The student must contact SFA staff to recheck of the total amount of refund and download the form from SFA website and submit to SFA office.

Step1

Fill out the P13 form (<http://sfa.kmutt.ac.th>)

Step2

Submit to SFA office to approves process

Step3

Transfer the total amount of scholarship to KMUTT bank account.



กลุ่มงานช่วยเหลือทางการเงินแก่นักศึกษา
Student Financial Aid Unit



Assoc. Prof. Dr. Chaowalit Limmaneevichitr
Vice President for Student Development



Ms. PANADDA PHOUNGPEE
Head of Student Financial Aid Unit
02-470-8100



Ms. ORAWAN KERTPHOKA
Monthly living expenses, Allowance in
supporting the research expenses
Tuition Fees 02-470-8107



Ms. VORANAD NILODOM
Monthly living expenses, International
Short-term research expenses
Tuition Fees 02-470-8107



Ms. SURISA SANGAROON
Announcements, contracts, certificates
02-470-8097



Ms. WIMOLWAN CHANGPUN
Progress Report, Additional allowance in
supporting the research progress
02-470-8185



Ms. THUNYAPORN SONGRATTHASET
Progress Report, Additional allowance in
supporting the research progress, Examine
research papers
02-470-8185

Additional monthly living expense of
4,000 THB, Refund the scholarship
02-470-9988

Contact Us



อาคารสำนักงานอธิการบดี ชั้น 2 มหาวิทยาลัยเทคโนโลยี
พระจอมเกล้าธนบุรี 126 ถนน ประชาอุทิศ แขวง บางมด
เขตทุ่งครุ กรุงเทพมหานคร 10140
Office of the President Building, 2nd Floor, 126
Pracha Uthit Rd., Bang Mod, Thung Khru,
Bangkok 10140, Thailand



Tel. 02-470-8185, 02-470-9988
, 02-470-8100,
02-470-8097, 02-470-8107



sfa@mail.kmutt.ac.th



Face book : ทุนการศึกษา มจร.
Website: sfa.kmutt.ac.th,
sfa.kmutt.ac.th/en