



สำนักคอมพิวเตอร์ร่วมถวายราชสักการะ

เนื่องในวันคล้ายวันสวรรคตของพระบาทสมเด็จพระจอมเกล้าเจ้าอยู่หัวเมื่อวันที่ 1 ตุลาคมที่ผ่านมา ทั้งนี้ เพื่อเป็นการระลึกถึงพระมหากรุณาธิคุณทางผู้บริหารและเจ้าหน้าที่ของสำนักคอมพิวเตอร์ได้ร่วมวางพวงมาลาเพื่อถวายราชสักการะ ณ พระบรมราชานุสาวรีย์ของพระองค์ท่าน บริเวณหน้ามหาวิทยาลัย



CC UPDATE

พ่ายพักการะบบ

1. ระบบตัวชี้วัดผลการดำเนินงาน (KPI)

รายงานที่มีการเพิ่มเติม มี 2 รายงาน ได้แก่

1. รายงานที่ 1.7 เพิ่มเติมความเห็นของนักศึกษาต่อประสิทธิภาพการสอนของอาจารย์
2. รายงานที่ 1.9 เพิ่มเติมจำนวนคอมพิวเตอร์ต่อนักศึกษาเต็มเวลาเทียบเท่า และจำนวนคอมพิวเตอร์ต่ออาจารย์และเจ้าหน้าที่

รายงานที่มีการแก้ไข มี 8 รายงาน ได้แก่

1. รายงานที่ 1.1 แก้ไขร้อยละของผู้มีสิทธิ์เข้าศึกษาต่อต่อจำนวนผู้สมัคร
2. รายงานที่ 1.2 แก้ไขระยะเวลาเฉลี่ยที่ใช้ในการศึกษาของนักศึกษาที่สำเร็จการศึกษา
3. รายงานที่ 1.3 แก้ไขร้อยละของการได้งานทำหลังสำเร็จการศึกษาและการศึกษาต่อ
4. รายงานที่ 1.6 แก้ไขอัตราส่วนจำนวนอาจารย์ต่อนักศึกษาเต็มเวลาเทียบเท่า
5. รายงานที่ 1.8 แก้ไขจำนวนกิจกรรม/โครงการต่อจำนวนนักศึกษาทั้งหมด
6. รายงานที่ 1.10 แก้ไขจำนวนหนังสือต่อนักศึกษาเต็มเวลาเทียบเท่า

7. รายงานที่ 3.1 แก้ไขจำนวนการให้บริการวิชาการแก่สังคม / ชุมชน

8. รายงานที่ 3.2 แก้ไขจำนวนการเป็นกรรมการ วิชาการ กรรมการวิชาชีพ

ส่วนที่เตรียมจะพัฒนาต่อไป ได้แก่

- ระบบ login และสิทธิ์ในการเข้าสู่ระบบ

2. ระบบบุคลากร เงินเดือน และสวัสดิการ

@ มีการเตรียมข้อมูลสำหรับการทดสอบระบบ

@ เขียน Script เพื่อสร้างข้อมูลต้นทางสำหรับการทำงานในระบบเงินเดือน

@ ปรับปรุงโครงสร้าง View ให้ระบบอื่นๆ สามารถนำไปใช้งานได้

@ เตรียมข้อมูลสำหรับการนำเสนอและทดสอบการส่งข้อมูล

@ ติดตั้งโปรแกรมที่เครื่องของ สทบ. จำนวน 10 เครื่อง

@ พัฒนารายงานเงินได้และภาษีประจำปี

@ พัฒนารายงานเงินได้อื่นๆ ประจำเดือน

3. ระบบบัญชี 3 มิติ

◆ กองคลังรวบรวมข้อมูลยอดทาง บัญชี และการ์ด ลูกหนี้ เจ้าหนี้ เพื่อนำเข้าสู่ระบบ หลังจากได้จัดทำฐานข้อมูลใหม่ สำหรับปีงบประมาณ 2548 แล้วเสร็จ

◆ ดำเนินการจัดทำเอกสารบุคคล และค่าใช้จ่าย ต่อรายวิชา เพื่อจัดส่งต่อทบวง

4. ระบบ Data Portal

@ ประกาศใช้ระบบ ปัจจุบันมีผู้ใช้ข้อมูลแล้ว 559 คน

5. ระบบ ACIS เพื่อแสดงผลบนเว็บเพจ

□ ประกาศใช้งานระบบ ปัจจุบันมีผู้เข้าใช้ 151 คน

6. ระบบพัสดุ ครุภัณฑ์

@ ตรวจรับโปรแกรมจาก บ. CDG เรียบร้อยแล้ว แต่ยังคงแก้ไขเรื่องความละเอียดของคู่มือการใช้งาน

7. ระบบบทความงานวิจัย

- แบบฟอร์มมาตรฐานเสร็จเรียบร้อยแล้ว
- กำลังทำแบบฟอร์มโครงการวิจัย
- ออกแบบรายงานของระบบ

8. ระบบประเมินภาระการทำงานของอาจารย์

@ อบรมการใช้งานระบบให้กับหน่วยงานนำร่อง ได้แก่ ภาควิชาวิศวกรรมคอมพิวเตอร์ คณะวิศวกรรมศาสตร์ และคณะสถาปัตยกรรมศาสตร์

9. ระบบการจองห้อง

◆ นำเสนอระบบเฟสแรกที่ได้ดำเนินการเสร็จแล้วให้กับผู้ใช้งานระบบ

◆ แก้ไขปรับปรุงตามความต้องการของผู้ใช้งานระบบ เช่น wording, การอนุมัติจอง, การเปิดใบจองอัตโนมัติ ในกรณีที่มีห้องว่าง เป็นต้น

◆ ออกแบบและปรับปรุงหน้าจอการคิดค่าน้ำ-ค่าไฟ

ฝ่ายสื่อสารและโทรคมนาคม

1. ระบบโทรศัพท์

@ ย้ายตู้ PABX (Alcate) ชุมสายหลักที่บางขุนเทียน จากอาคาร สรบ. ไปติดตั้งยังห้องเซิร์ฟเวอร์ สำนักคอมพิวเตอร์ อาคารคณะเทคโนโลยีสารสนเทศ

@ ติดตั้งจุดเชื่อมต่อระบบโทรศัพท์ที่ศูนย์บริการ ห้องพยาบาล และศูนย์บริการห้องสมุด ณ ชั้น 1 อาคารคณะทรัพยากรฯ และชั้น 2 อาคารคณะสถาปัตยกรรมศาสตร์ ตามลำดับ

2. ระบบอินเทอร์เน็ต

□ โครงการ Wireless LAN อาคาร สนอ. ขณะนี้อยู่ในขั้นตอนการเสนอราคาจากบริษัทภายนอก

□ ติดตั้งจุดเชื่อมต่อระบบอินเทอร์เน็ตที่ศูนย์บริการ ห้องพยาบาลและศูนย์บริการห้องสมุด ณ ชั้น 1 อาคารคณะทรัพยากรฯ และชั้น 2 อาคารคณะสถาปัตยกรรมศาสตร์ ตามลำดับ



ฝ่ายบริการคอมพิวเตอร์

1. cc-service

สรุปจำนวนใบงานที่ได้รับแจ้งมีจำนวนทั้งสิ้น 151 ใบงาน

✓ แยกเป็นประเภทของปัญหาได้ดังนี้

Application	49 ใบงาน
ระบบโทรศัพท์	28 ใบงาน
Hardware	22 ใบงาน
ระบบเครือข่าย	15 ใบงาน
User	37 ใบงาน

✓ จากใบงานสามารถสรุประยะเวลาในการแก้ไขได้ดังนี้

แก้ไขเสร็จภายใน 1 วัน	57 ใบงาน	คิดเป็น 40 %
แก้ไขเสร็จภายใน 2-3 วัน	70 ใบงาน	คิดเป็น 50 %
แก้ไขเสร็จภายใน 4-7 วัน	12 ใบงาน	คิดเป็น 9 %
แก้ไขเสร็จภายใน 7-14 วัน	2 ใบงาน	คิดเป็น 1 %

2. Internet

♦ จำนวนการแก้ไข login และ password ของนักศึกษา เป็นจำนวนประมาณ 2000 ราย เป็นการแจ้งแก้ไขที่สำนัก ฯ ประมาณ 1800 ราย และทำหนังสือแจ้งมาประมาณ 200 ราย

3. E-mail

@ สถิติการรับส่งอีเมลล์ภายใต้โดเมน kmutt.ac.th

มีการส่งเมลล์	201203 ฉบับ
มีการรับเมลล์	232343 ฉบับ

@ สถิติการรับส่งอีเมลล์ภายใต้โดเมนอื่นๆ ในมหาวิทยาลัย


มีการส่งเมลล์	243948 ฉบับ
มีการรับเมลล์	293402 ฉบับ


@ ยอดรวมการรับส่งเมลล์ทุกโดเมน


มีการส่งเมลล์	445151 ฉบับ
มีการรับเมลล์	525745 ฉบับ
รวมการรับส่งเมลล์	970896 ฉบับ

งานฝึกอบรม ฝ่ายวิจัยและฝึกอบรม


จัดฝึกอบรมให้แก่บุคคลภายนอก 4 ครั้ง ได้แก่

 หลักสูตรคอมพิวเตอร์เบื้องต้นสำหรับข้าราชการตามมติ ครม. 2 ครั้ง


 หลักสูตรเทคนิคการใช้โปรแกรมสำนักงานอัตโนมัติ (3 in 1)

 หลักสูตรการพัฒนาโปรแกรมฐานข้อมูลด้วย MS Visual Basic 6.0

จัดฝึกอบรมให้บุคลากรภายใน 3 ครั้ง ได้แก่

 หลักสูตรเทคนิคการใช้โปรแกรมสำนักงาน อัตโนมัติ (Word & Excel)

 หลักสูตรการใช้โปรแกรม MS Power Point XP เบื้องต้น

 หลักสูตร Internet, Intranet และการติดตั้ง Modem เพื่อใช้งานจากที่บ้าน

จำนวนผู้เข้ารับการอบรมทั้งสิ้น 170 คน คิดเป็นเวลาที่ใช้ในการอบรม 114 ชั่วโมง หรือ 19 วัน



อบรมคอมพิวเตอร์สำหรับ

บุคลากร มธ.

(Training Roadmap)

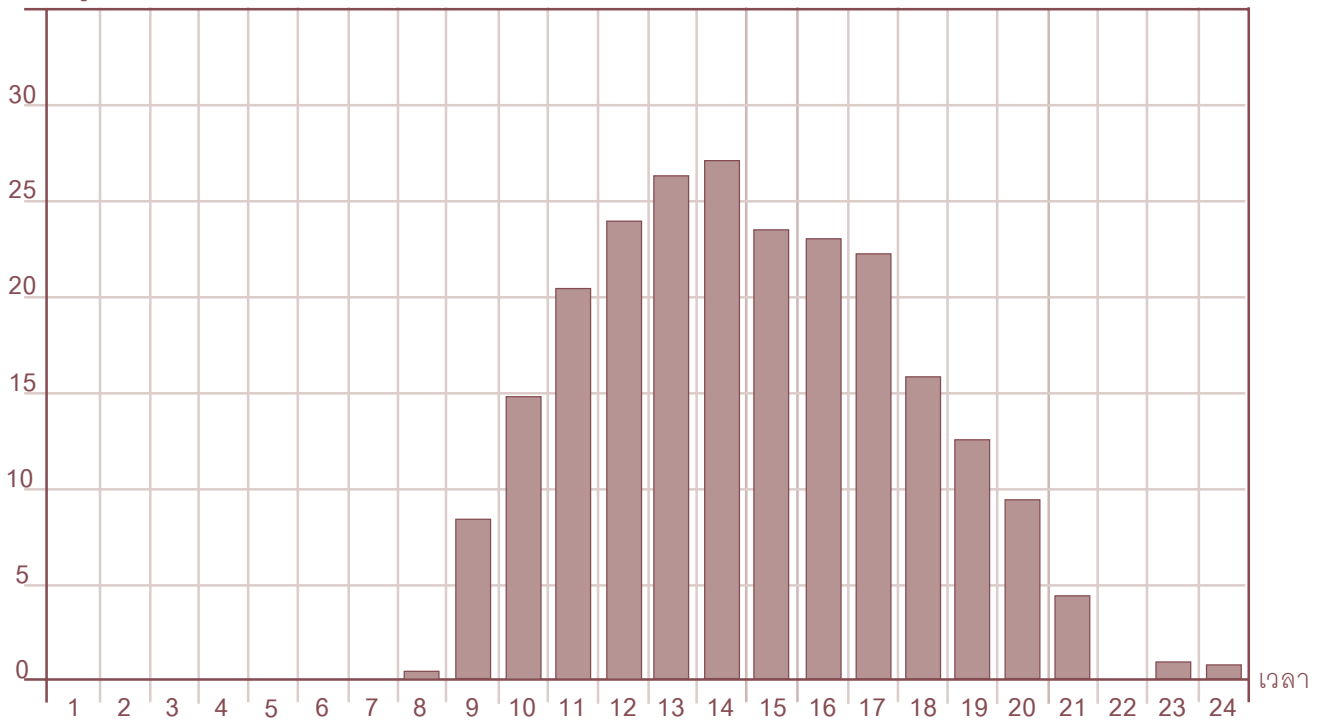
พฤศจิกายน - ธันวาคม 2547

การสร้าง Web ด้วย Dreamweaver MX	18-19 พ.ย.
การสร้างฐานข้อมูลด้วย MS Access XP	30 พ.ย.-2 ธ.ค.

* ติดตามรายละเอียดหลักสูตรอื่นๆได้ในระบบ Intranet *

สรุปจำนวนผู้ใช้บริการห้องบริการคอมพิวเตอร์เป็นรายชั่วโมง เดือนกันยายน 2547

จำนวนผู้ใช้



จากกราฟแสดงข้อมูลผู้ใช้ห้องบริการคอมพิวเตอร์ (ลานชมพู) สรุปผลได้ ดังนี้

☐ สรุปสถิติผู้ใช้เดือนกันยายน มีผู้ใช้บริการเป็นจำนวน 9,546 คน โดยเฉลี่ยมีผู้ใช้ 318 คน/วัน หรือ เท่ากับ 23 คน/ชั่วโมง

☐ จากจำนวนเครื่องคอมพิวเตอร์ที่ให้บริการ 90 เครื่อง ดังนั้นเครื่องคอมพิวเตอร์ต้องรับภาระผู้ใช้ เท่ากับ 4 คน/วัน/เครื่อง และผู้ใช้ 1 คน ใช้บริการได้ประมาณ 3 ชั่วโมง/วัน/เครื่อง

☐ จากกราฟแสดงให้เห็นว่าในช่วงเวลาที่นำใช้บริการมากที่สุดในทุกวัน คือ เวลา 8.00 น. เพราะมีผู้ใช้เพียง 1 คน และช่วงเวลาที่นำหาลีกเลี้ยงมากที่สุดในทุกวัน คือ เวลา 14.00 น. เพราะมีผู้ใช้ถึง 23 คน

หมายเหตุ

1. กำหนดให้เครื่องคอมพิวเตอร์ 1 เครื่อง ต่อผู้ใช้บริการ 1 คน
2. การบริการที่ห้องบริการ (ลานชมพู) ใช้เวลาเปิด-ปิด ตามเวลาทำการของสำนักหอสมุดคือ จันทร์-ศุกร์ เวลา 8.00-21.00น. วันเสาร์อาทิตย์ เวลา 8.00-17.00 น. และเดือนกันยายนไม่มีการปิดบริการ



สำนักคอมพิวเตอร์ มหาวิทยาลัยเทคโนโลยีพระจอมเกล้าธนบุรี

91 ถนนประชาอุทิศ แขวงบางมด เขตทุ่งครุ กทม. 10140

โทร. 0-472-8251-2 แฟกซ์ 0-2427-9061