



วารสารวิจัยและพัฒนา มหาวิทยาลัยราชภัฏสวนสุนันทา  
ได้รับการประเมินคุณภาพวารสารวิชาการอยู่ในฐานข้อมูล TCI กลุ่ม 1

# The Influence of social capital: Social network, Localism, Philosophy of Sufficiency Economy and Knowledge Management; towards Sustainable Community Development In Samut Songkram Province

Khanthong Jaidee<sup>1</sup>, Ludech Girdwichai<sup>2</sup>

<sup>1</sup>Management for Development College, Thaksin University

<sup>2</sup>Faculty of Education, Suan Sunandha Rajabhat University

## ABSTRACT

This research aimed to study the influence of social capital: social network, localism, philosophy of sufficiency economy and knowledge management towards sustainable community development in Samut Songkram province. The researcher conducted both quantitative and qualitative research. The sample of the quantitative part was 400 residents in Samut Songkram province. The instrument use was a questionnaire. Meanwhile, the sample of the qualitative research was the community leaders, residents, and officers of the agencies in the area. Related documents and plans, in-depth interview, group interview and observation were conducted. The Structural Equation Modeling (SEM) was used for data analysis with LISREL program. Meanwhile, the content analysis was used to analyze the qualitative data. It was found that social capital that influenced the sustainable development of the community the most was social network, followed by knowledge management and philosophy of sufficiency economy. Although, localism did not contribute to the sustainable development directly, it significantly did influence in an indirect way.

**Keywords:** Social capital Philosophy of sufficiency Sustainable development

เน้นความเป็นจริง ปู่กุดสี่ของค้ำความรู้ ยึดมั่นคุณธรรมให้เข็ดขู่ เป็นองค์กรแห่งการเรียนรู้สู่สากล



วารสารวิจัยและพัฒนา มหาวิทยาลัยราชภัฏสุรินทร์  
ได้รับการประเมินคุณภาพวารสารวิชาการอยู่ในฐานข้อมูล TCI กลุ่ม 1

## อิทธิพลของทุนทางสังคมในมิติด้านเครือข่ายสังคม สำนักกรักบ้านเกิด การดำเนินชีวิตตามหลักปรัชญาเศรษฐกิจพอเพียง และการจัดการความรู้ ที่ส่งผลต่อการพัฒนาอย่างยั่งยืนของชุมชนในจังหวัดสมุทรสงคราม

ชนทอง ใจดี<sup>1</sup>, ฤเดช เกิดวิชัย<sup>2</sup>

<sup>1</sup>วิทยาลัยการจัดการเพื่อการพัฒนา มหาวิทยาลัยทักษิณ

<sup>2</sup>คณะครุศาสตร์ มหาวิทยาลัยราชภัฏสุรินทร์

### บทคัดย่อ

การวิจัยครั้งนี้ มีวัตถุประสงค์เพื่อศึกษาอิทธิพลของทุนทางสังคมในมิติด้านเครือข่ายสังคม สำนักกรักบ้านเกิด การดำเนินชีวิตตามหลักปรัชญาเศรษฐกิจพอเพียง และการจัดการความรู้ ที่ส่งผลต่อการพัฒนาอย่างยั่งยืนของชุมชนในจังหวัดสมุทรสงคราม ผู้วิจัยทำการศึกษาทั้งในเชิงปริมาณและคุณภาพ กลุ่มตัวอย่างในเชิงปริมาณ ได้แก่ ประชากรในชุมชน จังหวัดสมุทรสงครามจำนวน 400 คน เครื่องมือที่ใช้ได้แก่แบบสอบถาม ในขณะที่เชิงคุณภาพ กลุ่มตัวอย่างได้แก่ผู้นำชุมชน ประชาชนและเจ้าหน้าที่ของหน่วยงานที่มีหน่วยปฏิบัติในพื้นที่ เครื่องมือที่ใช้ในการวิจัย ได้แก่ เอกสารที่เกี่ยวข้องกับโครงการและแผนงาน แบบสัมภาษณ์เชิงลึก แบบสัมภาษณ์กลุ่ม และแบบสังเกต ทั้งนี้ ในการวิเคราะห์ข้อมูลเชิงปริมาณ ผู้วิจัยใช้โปรแกรมคอมพิวเตอร์สำเร็จรูปและใช้การวิเคราะห์ตัวแบบสมการโครงสร้าง (Structural Equation Modeling, SEM) โดยใช้โปรแกรม LISREL ในขณะที่เชิงคุณภาพ ผู้วิจัยทำการวิเคราะห์เนื้อหา ผลการวิจัยพบว่า ทุนทางสังคมที่ส่งผลต่อการพัฒนาอย่างยั่งยืนมากที่สุดคือ เครือข่ายสังคม รองลงมาคือการจัดการความรู้ และการดำเนินชีวิตตามหลักปรัชญาเศรษฐกิจพอเพียง ตามลำดับ ในขณะที่ทุนทางสังคมด้านสำนักกรักบ้านเกิด ไม่ได้ส่งผลต่อการพัฒนาที่ยั่งยืนโดยตรง แต่กลับพบว่า มีอิทธิพลทางอ้อมอย่างมีนัยสำคัญ

**คำสำคัญ:** ทุนทางสังคม ปรัชญาเศรษฐกิจพอเพียง การพัฒนาอย่างยั่งยืน

เน้นความเป็นวัจ ปู่กลีของค้ความรู ยึดมั่นคุณธรรมให้เชิดชู เป็นองค์กรแห่งการเรียนรู้สู่สากล



### บทนำ

วิถีชีวิตของชุมชนหมู่บ้านในสังคมไทย โดยทั่วไป จะประกอบอาชีพเกษตรกรรมโดยมีครอบครัวเป็นหน่วยการผลิต อาศัยแรงงานจากสมาชิกครอบครัว ใช้วัตถุดิบที่มีอยู่ในท้องถิ่นและอยู่อย่างพึ่งพิงกับทรัพยากรธรรมชาติ ช่วยเหลือซึ่งกันและกันในหมู่บ้านและระหว่างหมู่บ้าน รวมทั้งรวมกันเป็นเครือข่ายและเชื่อมโยงกันด้วยวัฒนธรรม ทำให้ครัวเรือนมีความมั่นคงและเข้มแข็ง หลังปี พ.ศ.2500 ประเทศไทยได้พัฒนาตามแผนพัฒนาเศรษฐกิจและสังคมแห่งชาติ เป็นปัจจัยให้ระบบการผลิตของชุมชนหมู่บ้านเปลี่ยนแปลงไปคือ จากเดิมที่ผลิตเพื่อยังชีพและแลกเปลี่ยนภายในชุมชนเป็นการผลิตเพื่อขายควบคู่ไปด้วยกัน (ฉัตรทิพย์ นาถสุภา และพูนศักดิ์ ธานีกรประดิษฐ์, 2540) ทำให้ครัวเรือนประสบปัญหาความยากจนเนื่องจากราคาผลิตทางการเกษตรไม่แน่นอน ส่งผลให้ชุมชนและครัวเรือนต้องปรับเปลี่ยนระบบเศรษฐกิจเป็นหนึ่งครัวเรือนสองวิถีการผลิต คือ ครัวเรือนจะผลิตเพื่อการบริโภคและเพื่อขายควบคู่กันไป สำหรับการผลิตเพื่อขายนั้นประชาชนจะรวมกลุ่มกันเป็นองค์กรชุมชนจัดตั้งบริษัทชุมชนในชื่อต่างๆ กัน เช่น วิสาหกิจชุมชน ธุรกิจชุมชน และสหกรณ์ เป็นต้น จากการชุมชนที่รอดพ้นจากวิกฤติเศรษฐกิจของประเทศไทยในปี 2540 พบว่าในชุมชนนั้นๆ ชาวบ้านจะรวมกลุ่มกัน เพื่อช่วยเหลือตนเองและช่วยเหลือซึ่งกันและกันโดยการผลิตหรือแปรรูปให้เพียงพอต่อการบริโภค ผลผลิตส่วนเกินนำไปขายต่อมากิจกรรมดังกล่าวเรียกว่าวิสาหกิจชุมชน หลังเกิดวิกฤติทางการเงินในปี 2540 นโยบายเศรษฐกิจได้มุ่งสู่การเสริมสร้างความเข้มแข็งให้กับเศรษฐกิจระดับรากหญ้า ซึ่งถือว่าเป็นรากฐานสำคัญที่จะสร้างความมั่นคงของประเทศ วิสาหกิจชุมชนจึงได้รับการสนับสนุนรอบด้าน เป็นปัจจัยสำคัญให้รัฐบาลได้ประกาศใช้พระราชบัญญัติส่งเสริมวิสาหกิจ

ชุมชน 2548 และได้นิยามว่าวิสาหกิจชุมชนอย่างเป็นทางการว่า หมายถึง “กิจกรรมของชุมชนเกี่ยวกับการผลิตสินค้า การบริการหรือการอื่น ๆ ที่ดำเนินโดยคณะบุคคลที่มีความผูกพัน มีวิถีชีวิตร่วมกันและรวมตัวกันประกอบธุรกิจดังกล่าว ไม่ว่าจะ เป็นนิติบุคคลในรูปแบบใดหรือไม่เป็นนิติบุคคลเพื่อสร้างรายได้และการพึ่งตนเองของครอบครัวชุมชนระหว่างชุมชนหรือการประกอบการ โดยกลุ่มหรือองค์กรชุมชน เพื่อการจัดการทุนของชุมชนอย่างสร้างสรรค์เพื่อการพึ่งตนเอง”(เสรี พงศ์พิศ, 2546)

การประกอบการวิสาหกิจชุมชน (Community Enterprise)สหกรณ์ (Community Co-Operative) การประกอบการเพื่อสังคม (Social Enterprise) และ กองทุนพัฒนาชุมชน (Local Development Trust) ต่างก็เป็นธุรกิจที่องค์กรชุมชนเป็นเจ้าของ บริหารจัดการร่วมรับผลประโยชน์ และเป็นมิตรกับสิ่งแวดล้อม (Graham, 2003:อภิชาติ พันธุเสนและคณะ, 2546) รวมทั้งเป็นกิจกรรมที่มุ่งเน้นให้ชุมชนพึ่งตนเองได้อย่างยั่งยืน ซึ่งสามารถใช้จ่ายดังกล่าวทดแทนกันได้ แต่สำหรับประเทศไทยวิสาหกิจชุมชนมีคุณลักษณะหรือองค์ประกอบที่สำคัญ 7 ประการคือ (1) ชุมชนเป็นเจ้าของและผู้ดำเนินงาน (2) ผลผลิตมาจากกระบวนการในชุมชน (3) เริ่มสร้างสรรค์เป็นนวัตกรรมของชุมชน (4) มีฐานภูมิปัญญาท้องถิ่นผสมผสานภูมิปัญญาสากล (5) มีการดำเนินการแบบบูรณาการ เชื่อมโยงกิจกรรมต่าง ๆ อย่างเป็นระบบ (6) มีกระบวนการเรียนรู้เป็นหัวใจ และ (7) มีการพึ่งตนเองเป็นเป้าหมาย (กรมส่งเสริมการเกษตร, 2547) คือเป็นกิจการของชุมชนโดยชุมชนเพื่อชุมชนเพื่อประโยชน์ของคนในชุมชนที่ใช้ภูมิปัญญาท้องถิ่นและทุนทางสังคมของชุมชนในการดำเนินกิจกรรมดังกล่าว (อารี วิบูลย์พงศ์และคณะ, 2549)ทุนในชุมชน (Community Capitals) ซึ่งจะมีปริมาณมากน้อยแตกต่างกัน (อุทัย ดุลยเกษม,2550)ทุนชุมชน



เป็นฐานทรัพยากร (Resources) ที่เกี่ยวกับอาชีพของ คนในชุมชน ฐานทรัพยากรในรูปของทุนชุมชนได้แก่ ทุนทางสังคม ทุนมนุษย์ ทุนสิ่งแวดล้อม และทุน การเงิน ทุนมนุษย์ ทุนทางเศรษฐกิจ ทุนทางสังคม และทุนทรัพยากรธรรมชาติ (Gibbon & Pokhrel, 1999; Martz, 2004) ในประเทศไทย สำนักงาน คณะกรรมการพัฒนาเศรษฐกิจและสังคมแห่งชาติ (2549) เห็นว่าในส่วนชุมชนมีทุนชุมชนดังนี้ คือ (1) ทุนทางสังคม (2) ทุนสิ่งแวดล้อม (3) ทุนทางสุขภาพ (4) ทุนความรู้และการเรียนรู้ (5) ทุนการเงิน กล่าวโดยสรุปในชุมชนจะมีทุนชุมชนอย่างน้อย 4 ประการ คือ ทุนทางสังคม ทุนมนุษย์ ทุนทรัพยากรธรรมชาติและ ทุนทางเศรษฐกิจซึ่งชุมชนจะต้องจัดการทุนของชุมชน อย่างเหมาะสมเพื่อให้ชุมชนมีความเข้มแข็งและ พึ่งตนเองได้

ชุมชนในจังหวัดสมุทรสงคราม มีภูมิสังคมที่ แตกต่างจากภูมิภาคอื่น ๆ เป็นจังหวัดที่มีขนาดเล็กที่ ยังคงมีความอุดมสมบูรณ์ด้านระบบนิเวศสิ่งแวดล้อม มีความอุดมสมบูรณ์ด้านอาหารมากมาย อีกทั้ง สามารถดำรงชีวิตแบบดั้งเดิมได้ท่ามกลางกระแสความ เจริญทางวัตถุที่ถาโถมเข้ามา แม้ว่าจะมีการ เปลี่ยนวิถีชีวิตจากครอบครัวเกษตรกรรมที่ผลิต เพื่อบริโภคกลับปรับเปลี่ยนมาเป็นผลิตเพื่อการค้าและ บริการ โดยยุทธศาสตร์ในพัฒนาจังหวัด ต้องการที่จะ เป็นศูนย์กลางการพักผ่อนโดยเน้นการท่องเที่ยวเชิง อนุรักษ์ วิถีชีวิตของคนสมุทรสงคราม ในปัจจุบันจึง เป็นผู้ต้อนรับนักท่องเที่ยว แทนการทำประมงและ เกษตรกรรม เปลี่ยนพื้นที่ของตนจัดเป็นแหล่ง ท่องเที่ยวทางธรรมชาติ โดยเฉพาะในพื้นที่ของชุมชนที่ อยู่ติดกับริมฝั่งแม่น้ำแม่กลอง และลำคลองสาขา ทั้งนี้ หากจะกล่าวโดยสรุปแล้ว สมุทรสงครามมีจุดแข็งอย่าง น้อย 3 ประการ ได้แก่ (1) ความหลากหลายทาง ชีวภาพ (2) ภูมิปัญญาท้องถิ่น และ (3) เครือข่าย ความสัมพันธ์ระหว่างผู้คน ทั้งนี้ จังหวัดสมุทรสงคราม

ได้นำเอาจุดแข็งเหล่านี้ คือการมีศักยภาพสูงด้าน ทรัพยากรธรรมชาติและสิ่งแวดล้อมที่สวยงาม ความ หลากหลายด้านอาชีพ ผสมรวมกับการมีวิถีชีวิตแบบ ดั้งเดิม อนุรักษ์ส่งเสริม มารยาท วัฒนธรรม ประเพณี และเจ้าบ้านที่ดีส่งผลให้ ณ ขณะนี้ จังหวัด สมุทรสงคราม ยังจัดเป็นจังหวัดที่ประชาชนอยู่อย่างมี ความสุข ดังจะเห็นได้จากดัชนีชี้วัดด้านความสุขของ กระทรวงต่าง ๆ มักจะมีจังหวัดสมุทรสงคราม ติด อันดับหนึ่งหรืออันดับต้น ๆ อยู่เสมอ

อย่างไรก็ตาม ในการประมวลองค์ความรู้โดย ภาพรวม ในประเด็นที่เป็นข้อสรุปทางวิชาการถึงปัจจัย สำคัญที่มีอิทธิพลที่ทำให้ชุมชนสมุทรสงครามเป็น ชุมชนของคนที่มีดัชนีความสุขสูงสุดและมีการพัฒนาที่ ยั่งยืนนั้น เป็นไปตามข้อสรุปของชุมชน ว่าเป็นเพราะ ความเข้มแข็งของทุนทางสังคมที่มีอยู่หรือไม่ ยังไม่มี ข้อสรุปที่แน่ชัด การวิจัยครั้งนี้ จึงมุ่งค้นหาทุนทาง สังคมในมิติต่างๆ ที่เป็นปัจจัยแห่งความสำเร็จนั้น ๆ ในขณะเดียวกัน การถอดบทเรียนความรู้ที่มีได้มีอยู่ใน เชิงทฤษฎี แต่มีอยู่ในตัวคน (Tacit Knowledge) ที่ ผ่านมาก็ยังไม่มีการรวบรวมเอาไว้อย่างเป็นระบบและ ชัดเจน การวิจัยครั้งนี้ จึงมุ่งที่จะค้นหาคำตอบเหล่านั้น ตลอดจนการถอดบทเรียนแห่งความสำเร็จเพื่อเป็น แม่แบบสำหรับชุมชนอื่น ๆ ต่อไป โดยที่ข้อค้นพบจาก การวิจัยในครั้งนี้ เป็นทั้งข้อค้นพบในเชิงทฤษฎีและข้อ ค้นพบที่เป็นรูปแบบการปฏิบัติ ในอันที่จะนำไปสู่การ ใช้ประโยชน์ต่อไป

### วัตถุประสงค์ของการวิจัย

เพื่อศึกษาอิทธิพลของทุนทางสังคม ในมิติ ด้านเครือข่ายสังคม สำเนียงบ้านเกิด การดำเนินชีวิต ตามหลักปรัชญาเศรษฐกิจพอเพียง และการจัดการ ความรู้ ที่ส่งผลต่อการพัฒนาอย่างยั่งยืนของชุมชนใน จังหวัดสมุทรสงคราม

*เน้นความเป็นวัช ปลูกฝังของค้ำความรู้ ยึดมั่นคุณธรรมให้เชิดชู เป็นองค์กรแห่งการเรียนรู้สู่สากล*



### สมมุติฐานของการวิจัย

เครือข่ายสังคม สำคัญกับบ้านเกิด การดำเนินชีวิตตามหลักปรัชญาเศรษฐกิจพอเพียง และการจัดการความรู้ ส่งผลต่อการพัฒนาอย่างยั่งยืนของชุมชน ในจังหวัดสมุทรสงคราม

### วิธีการศึกษา หรือการวิจัย

การวิจัยครั้งนี้เป็นเชิงปริมาณและเชิงคุณภาพ โดยมีรายละเอียดตามระเบียบวิธีวิจัยในแต่ละประเภท ดังนี้

#### 1.เชิงปริมาณ

ประชากร ได้แก่ ประชากรในชุมชนจังหวัดสมุทรสงคราม โดยผู้วิจัยกำหนดกลุ่มตัวอย่างจำนวน 400 ตัวอย่าง โดยใช้ตารางสำเร็จรูปของเครจซี่ และมอร์แกน (Krejcie & Morgan, 1970) โดยทำการสุ่มตัวอย่างวิธีแบบชั้นภูมิ (Stratified Sampling) จำแนกตามอำเภอ 3 อำเภอ

เครื่องมือที่ใช้ในงานวิจัยได้แก่แบบสอบถาม โดยแบ่งเป็น 6 ตอน ตอนที่ 1 สถานภาพส่วนบุคคลของผู้ตอบแบบสอบถาม ในขณะที่ตอนที่ 2-6 เป็นแบบสอบถามเกี่ยวกับการพัฒนาอย่างยั่งยืนเครือข่ายสังคมสำคัญกับบ้านเกิดการดำเนินชีวิตตามหลักปรัชญาเศรษฐกิจพอเพียงการจัดการความรู้เป็นแบบสอบถามชนิดมาตราส่วนประมาณค่าแบบของลิเคิร์ต (Likert's scale) 5 ระดับ

การตรวจสอบคุณภาพเครื่องมือที่ใช้ในการวิจัย ได้แก่ การตรวจสอบความตรงตามเนื้อหา (content validity)จากผู้เชี่ยวชาญ จำนวน 3 ท่าน และการตรวจสอบค่าความเชื่อมั่น (reliability) โดยทดสอบ (Try-out) กับกลุ่มที่มีลักษณะใกล้เคียงกับกลุ่มตัวอย่าง จำนวน 30 คน ได้ค่าความเชื่อมั่นเท่ากับ .964

สถิติในการวิเคราะห์เพื่อทดสอบความสัมพันธ์ระหว่างตัวแปรตามและตัวแปรอิสระใช้การวิเคราะห์ตัวแบบสมการโครงสร้าง (Structural Equation Modeling, SEM) โดยใช้โปรแกรม LISREL ที่มีตัวแปรประจักษ์ (manifest variables) ของตัวแปรแฝงภายนอก (exogenous latent variables) และตัวแปรแฝงภายใน (endogenous latent variables) โดยการนำตัวแปรตามและตัวแปรอิสระที่เป็นตัวแปรเชิงปริมาณ มาทดสอบทุก ๆ ตัวที่เป็นตัวแปรแฝงและตัวแปรประจักษ์ที่กำหนดไว้ในกรอบแนวคิด โดยวิเคราะห์หาค่าทางสถิติและค่าความสัมพันธ์ระหว่างตัวแปรต่าง ๆ ว่ามีนัยสำคัญทางสถิติหรือไม่

#### 2. เชิงคุณภาพ

การวิจัยครั้งนี้ ผู้วิจัยกำหนดรูปแบบการวิจัยเชิงปฏิบัติการแบบมีส่วนร่วม (Participation action Research: PAR)

บุคคลผู้ให้ข้อมูลสำคัญ (Key informant interview) ได้แก่ ผู้นำชุมชน ประชาชนในพื้นที่เจ้าหน้าที่ของหน่วยงานที่มีหน่วยปฏิบัติในพื้นที่เครื่องมือที่ใช้ในการวิจัย ได้แก่แบบสังเคราะห์เอกสารที่เกี่ยวข้องกับโครงการและแผนงาน แบบสัมภาษณ์เชิงลึก แบบสัมภาษณ์กลุ่ม (Focus Group) และแบบสังเกต ผู้วิจัยดำเนินการเก็บข้อมูลภาคสนามโดยการสัมภาษณ์เชิงลึก สังเกตการณ์ในชุมชน สำหรับการวิเคราะห์ข้อมูล ใช้วิธีการวิเคราะห์ข้อมูลเชิงเนื้อหา (Content analysis) และนำเสนอโดยวิธีพรรณนาวิเคราะห์ (Descriptive Analysis)



### ผลการวิจัย

การวิจัยนี้เพื่อค้นหาองค์ความรู้ตาม วัตถุประสงค์การวิจัยที่วางไว้คือ อิทธิพลของทุนทาง สังคม ในมิติด้านเครือข่ายสังคม สำเนักรักบ้านเกิด การ ดำเนินชีวิตตามหลักปรัชญาเศรษฐกิจพอเพียง และ การจัดการความรู้ ที่ส่งผลต่อการพัฒนาอย่างยั่งยืน ของชุมชนในจังหวัดสมุทรสงคราม โดยมีสมมติฐาน การวิจัยว่าเครือข่ายสังคม สำเนักรักบ้านเกิด การ ดำเนินชีวิตตามหลักปรัชญาเศรษฐกิจพอเพียง และ การจัดการความรู้ ส่งผลต่อการพัฒนาอย่างยั่งยืนของ ชุมชน ในจังหวัดสมุทรสงคราม สำหรับข้อค้นพบจา การวิจัยในครั้งนี้ พบว่า การพัฒนาที่ยั่งยืนของจังหวัด สมุทรสงครามนั้น เป็นผลมาจากการมีเครือข่ายสังคม ที่เข้มแข็ง การดำเนินชีวิตของชุมชนตามหลักปรัชญา เศรษฐกิจพอเพียง และการนำเอาความรู้ที่มีอยู่ใน ชุมชนมาจัดการความรู้เพื่อแบ่งปันกัน ทั้งนี้ สำเนักรัก บ้านเกิด ไม่มีอิทธิพลโดยตรงต่อการพัฒนาที่ยั่งยืน แต่ที่ส่งอิทธิพลทางอ้อมผ่านเครือข่ายสังคม การ จัดการความรู้และการดำเนินชีวิตตามหลักปรัชญา เศรษฐกิจพอเพียง

จากการวิเคราะห์ข้อมูลในเชิงปริมาณ โดยใช้โปรแกรม Lisrel พบว่า แบบจำลองสมการ โครงสร้างมีความสอดคล้องกับข้อมูลเชิงประจักษ์ โดยพิจารณาจากค่าสถิติที่ทดสอบได้ คือ  $\chi^2=237.22$ ,  $df= 127$ ,  $p\text{-value} = 0.0000$ ;  $Relative\chi^2 = 1.86$ ;  $GFI = .92$ ;  $AGFI = .91$ ;  $RMR = .042$ ;  $SRMR = .013$ ;  $RMSEA = .047$ ;  $P\text{-Value for Test of Close Fit} = .70$ ;  $NFI = .91$ ;  $IFI = .92$ ;  $CFI = .92$ ;  $CN = 265.99$ ซึ่งผ่านเกณฑ์ตามที่ได้กำหนดไว้(Joreskog; &Sorbom,1996) และเมื่อตรวจสอบการประมาณ ค่าพารามิเตอร์สัมประสิทธิ์อิทธิพลของตัวแปรแฝงที่ ทำการศึกษาในแบบจำลอง

ในกรณีดังกล่าวนี้ สามารถที่จะอธิบายใน เชิงสถิติถึงอิทธิพลของตัวแปรแต่ละตัว รวมทั้งค่า สัมประสิทธิ์ความสัมพันธ์กับตัวแปรตามคือการพัฒนา อย่างยั่งยืนของจังหวัดสมุทรสงคราม ได้ดังนี้

1.เครือข่ายสังคม (socnet) มีอิทธิพล ทางตรงต่อการพัฒนาอย่างยั่งยืน (sast) ที่ค่า สัมประสิทธิ์อิทธิพลเท่ากับ .46 อย่างมีนัยสำคัญทาง สถิติที่ระดับ .05

2.เศรษฐกิจพอเพียง (suff) มีอิทธิพล ทางตรงต่อการพัฒนาอย่างยั่งยืน (sast) ที่ค่า สัมประสิทธิ์อิทธิพลเท่ากับ.14 อย่างมีนัยสำคัญทาง สถิติที่ระดับ .05

3.การจัดการความรู้ (knoma) มีอิทธิพล ทางตรงต่อการพัฒนาอย่างยั่งยืน (sast) ที่ค่า สัมประสิทธิ์อิทธิพลเท่ากับ.33อย่างมีนัยสำคัญทาง สถิติที่ระดับ .05

4.สำเนักรักบ้านเกิด (sense) ไม่มีอิทธิพล ทางตรงต่อการพัฒนาอย่างยั่งยืน (sast)แต่มีอิทธิพล ทางอ้อมผ่านเครือข่ายทางสังคม (socnet) การ จัดการความรู้ ( knoma) และเศรษฐกิจพอเพียง(suff) ค่าสัมประสิทธิ์อิทธิพลเท่ากับ .54 อย่างมีนัยสำคัญ ทางสถิติที่ระดับ .055 .สำเนักรักบ้านเกิด(sense) เครือข่ายสังคม(socnet) การจัดการความรู้(knoma ) และเศรษฐกิจพอเพียง (suff) สามารถร่วมกันทำนาย การพัฒนาอย่างยั่งยืน(sast) ได้ร้อยละ 63

สำหรับรายละเอียดในประเด็นดังกล่าวนี้ แสดงให้เห็น ดังตาราง 1



วารสารวิจัยและพัฒนา มหาวิทยาลัยราชภัฏสกลนคร

ได้รับการประเมินคุณภาพวารสารวิชาการอยู่ในฐานข้อมูล TCI กลุ่ม 1

ตาราง 1 ผลการประมาณค่าพารามิเตอร์ของสัมประสิทธิ์อิทธิพลทางตรง (Direct Effect) อิทธิพลทางอ้อม (Indirect Effect) และอิทธิพลโดยรวม (Total Effect)

ตัวแปรตาม	R <sup>2</sup>	อิทธิพล	ตัวแปรอิสระ			
			เครือข่ายทางสังคม (socnet)	เศรษฐกิจพอเพียง (suff)	การจัดการความรู้ (knoma)	สำนึกรักบ้านเกิด (sense)
การพัฒนาอย่างยั่งยืน (sast)	.63	ทางตรง	.46*(6.50)	.14*(4.34)	.33*(3.77)	.10(1.13)
		ทางอ้อม				.54*(5.26)
		โดยรวม	.46*(6.50)	.14*(4.34)	.33*(3.77)	.64*(7.15)
เครือข่ายสังคม (socnet)	.20	ทางตรง				.44*(9.61)
		ทางอ้อม				
		โดยรวม				.44*(9.61)
เศรษฐกิจพอเพียง (suff)	.12	ทางตรง				.34*(6.03)
		ทางอ้อม				.34*(6.03)
การจัดการความรู้ (knoma)	.74	ทางตรง				.86*(17.15)
		ทางอ้อม				
		โดยรวม				.86*(17.15)

$\chi^2=237.22$ ,  $df= 127$ ,  $p\text{-value} = 0.0000$ ;  $Relative\chi^2 = 1.86$ ;  $GFI = .92$ ;  $AGFI = .91$ ;  $RMR = .042$ ;  $SRMR = .013$ ;  $RMSEA = .047$ ;  $P\text{-Value for Test of Close Fit} = .70$ ;  $NFI = .91$ ;  $IFI = .92$ ;  $CFI = .92$ ;  $CN = 265.99$

\* มีนัยสำคัญทางสถิติที่ระดับ .05 ซึ่งค่าสถิติทดสอบ t หากพบว่าไม่อยู่ในช่วง -1.96 – 1.96 แสดงว่าค่าสัมประสิทธิ์อิทธิพลดังกล่าวมีนัยสำคัญทางสถิติที่ระดับ .05

ทั้งนี้ สามารถสร้างสมการเส้นทาง โดยรวม (Total Effect) ต่อตัวแปรแฝงภายในความสัมพันธ์ระหว่างตัวแปรแฝงภายนอกที่ส่งผล (Reduced equations) ได้ดังนี้

$$\begin{aligned} \text{sast} &= 0.64* \text{socnet}, \text{Errorvar.} = 0.59, R^2 = 0.41 \dots\dots\dots 1 \\ &\quad (0.089) \\ &\quad 7.15 \\ \text{socnet} &= 0.44*\text{sense}, \text{Errorvar.} = 0.80, R^2 = 0.20 \dots\dots\dots 2 \\ &\quad (0.046) \\ &\quad 9.61 \\ \text{suff} &= 0.34*\text{sense}, \text{Errorvar.} = 0.88, R^2 = 0.12 \dots\dots\dots 3 \\ &\quad (0.057) \\ &\quad 6.03 \\ \text{knoma} &= 0.86*\text{sense}, \text{Errorvar.} = 0.26, R^2 = 0.74 \dots\dots\dots 4 \\ &\quad (0.050) \\ &\quad 17.15 \end{aligned}$$

เน้นความเป็นวัช บัญชีของค้ความรู้ ยึดมั่นคุณธรรมให้เชิดชู เป็นองค์กรแห่งการเรียนรู้สู่สากล



สมการที่ 1 แสดงให้เห็นว่าเครือข่ายสังคม (socnet) ส่งผลโดยรวมต่อการพัฒนาอย่างยั่งยืน (sast) ที่ค่าสัมประสิทธิ์อิทธิพลเท่ากับ .46 สามารถอธิบายความแปรปรวนหรือทำนายได้ร้อยละ 41

สมการที่ 2 แสดงให้เห็นว่าสำนึกรักบ้านเกิด (sense) ส่งผลโดยรวมต่อเครือข่ายสังคม (socnet) ที่ค่าสัมประสิทธิ์อิทธิพลเท่ากับ .44 สามารถอธิบายความแปรปรวนหรือทำนายได้ร้อยละ 20

สมการที่ 3 แสดงให้เห็นว่าสำนึกรักบ้านเกิด (sense) ส่งผลโดยรวมต่อการดำเนินชีวิตตามหลักปรัชญาเศรษฐกิจพอเพียง (suff) ที่ค่าสัมประสิทธิ์อิทธิพลเท่ากับ .34 สามารถอธิบายความแปรปรวนหรือทำนายได้ร้อยละ 12

สมการที่ 4 แสดงให้เห็นว่าสำนึกรักบ้านเกิด (sense) ส่งผลโดยรวมต่อการจัดการความรู้ (knoma) ที่ค่าสัมประสิทธิ์อิทธิพลเท่ากับ .86 สามารถอธิบายความแปรปรวนหรือทำนายได้ร้อยละ 74

จากการศึกษาในเชิงคุณภาพพบว่า การพัฒนาอย่างยั่งยืนของจังหวัดสมุทรสงคราม เกิดจากพื้นฐานที่เป็นวิถีชีวิตของชุมชนมาตั้งแต่ดั้งเดิม คือ การใช้ชีวิตอย่างเรียบง่าย สงบ สันติ ร่มเย็นตามวิถีชีวิตแบบเศรษฐกิจพอเพียงตามแนวพระราชดำริของพระบาทสมเด็จพระเจ้าอยู่หัว แต่อย่างไรก็ตาม การพัฒนาอย่างยั่งยืนจะเกิดขึ้นได้นั้น จำเป็นต้องมีเครือข่ายสังคมเป็นตัวจักรสำคัญในการขับเคลื่อนและกิจกรรมในการดำเนินการของเครือข่ายสังคมนั้นได้แก่การนำเอาองค์ความรู้ที่มีอยู่ในท้องถิ่น และสืบสานดำเนินการสืบทอดกันมาตั้งแต่บรรพบุรุษ นำเอาสิ่งเหล่านี้ มาจัดการความรู้ เพื่อรวบรวมออกมาในรูปแบบของการถอดบทเรียน และนำเอาองค์ความรู้

เหล่านี้มาแลกเปลี่ยนเรียนรู้กันต่อไป ดังนั้น การดำเนินการในกิจกรรมต่างๆ ของชุมชนในจังหวัดสมุทรสงคราม จึงมีลักษณะของความเป็นพลวัต ไม่หยุดนิ่ง มีความเคลื่อนไหวทั้งในรูปแบบของเนื้อหาที่นำมาจัดการความรู้ รวมทั้งกลุ่มเครือข่ายทางสังคมที่หมุนเวียนเปลี่ยนแปลงกันเข้ามา ทั้งในรูปแบบของคนนอกที่เข้ามาศึกษาหาความรู้ รวมทั้งเยาวชนคนรุ่นใหม่ที่มีการจัดตั้งเป็นกลุ่มเยาวชนเพื่อเรียนรู้วิถีที่ดีของของชุมชนและอนุรักษ์ดูแลให้วัฒนธรรมและองค์ความรู้เหล่านี้ อยู่คงทนถาวรอยู่ต่อไป

ในการลงภาคสนามของผู้วิจัย พบว่าหลายๆ ชุมชนในพื้นที่จังหวัดสมุทรสงคราม ได้มีการรวบรวมองค์ความรู้ที่เป็นภูมิปัญญาท้องถิ่น ที่เกิดจากปราชญ์ชาวบ้านเอาไว้อย่างเป็นระบบ มีกระบวนการในการจัดการความรู้ หลังจากนั้นได้มีการจัดตั้งเป็นศูนย์การเรียนรู้ ซึ่งการดำเนินการในลักษณะนี้ มีความโดดเด่น และเป็นกรณีศึกษาให้กับผู้สนใจโดยทั่วไปได้เข้ามามีโอกาสในการเรียนรู้และขยายวงความรู้ออกเป็นวงกว้างต่อไป

ศูนย์การเรียนรู้ในลักษณะดังกล่าว เช่น กรณีของ

1. ศูนย์การเรียนรู้ วิจัย บริการวิชาการ และถ่ายทอดเทคโนโลยีนวัตกรรมสู่ชุมชน ตำบลจอมปลวก อำเภอบางคนที จังหวัดสมุทรสงคราม
2. ศูนย์การเรียนรู้ วิจัย บริการวิชาการ ถ่ายทอดนวัตกรรม เทคโนโลยีด้านพลังงานทดแทนและสิ่งแวดล้อม ตำบลบางนางลี่ อำเภออัมพวา จังหวัดสมุทรสงคราม
3. ศูนย์การเรียนรู้ วิจัย และบริการวิชาการ เพื่ออนุรักษ์วิถีชีวิตชุมชน ตลาดน้ำบางน้อย ตำบลกระดังงา อำเภอบางคนที จังหวัดสมุทรสงคราม

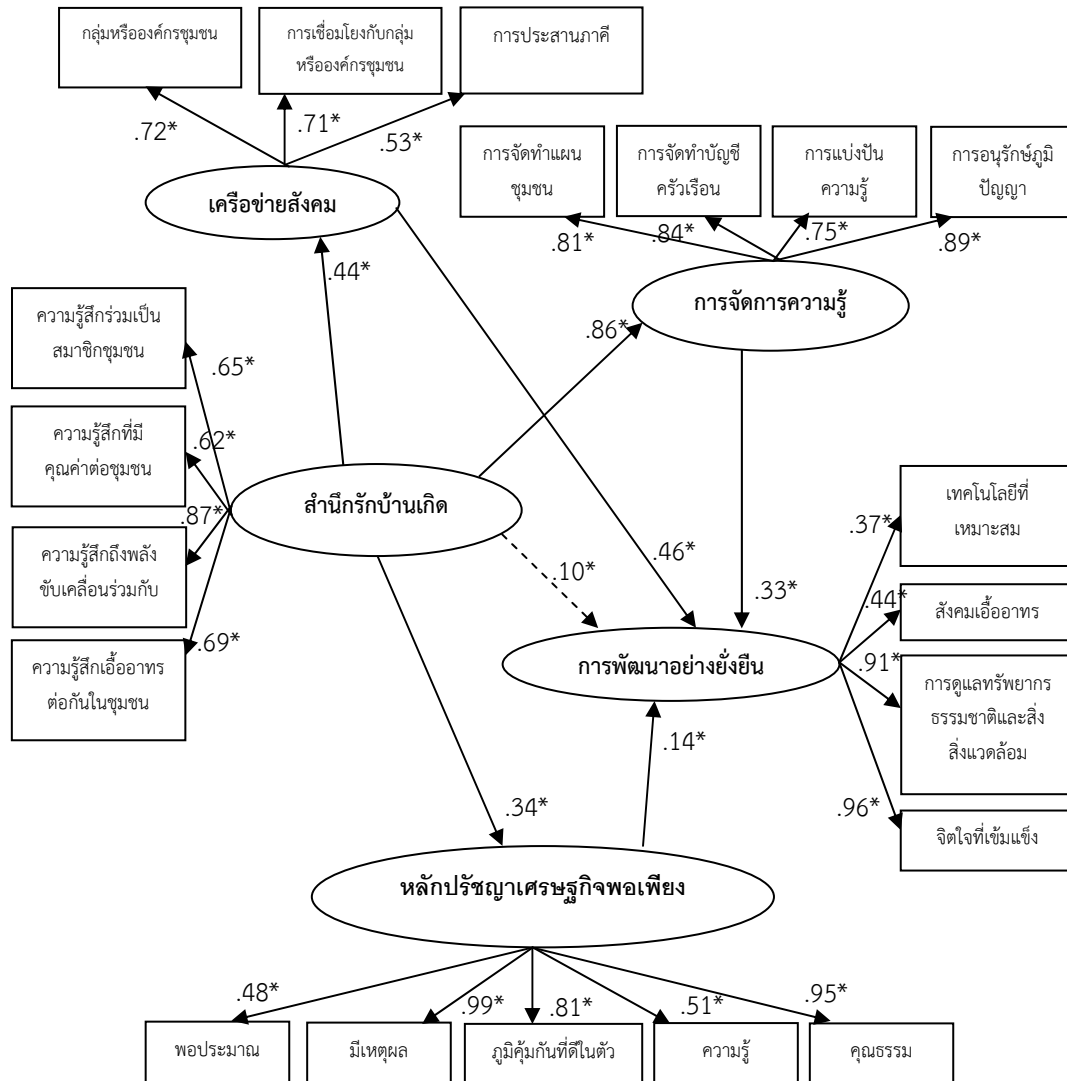




อย่างไรก็ตาม สิ่งต่างๆ ที่เกิดขึ้นได้นั้น มาจากพื้นฐานที่สำคัญยิ่งที่เป็นเอกลักษณ์ที่โดดเด่นของชุมชนในจังหวัดสมุทรสงคราม นั่นก็คือสำนักกรักบ้าน

และการจัดการความรู้ ที่ส่งผลต่อการพัฒนาอย่างยั่งยืนของชุมชนในจังหวัดสมุทรสงคราม สามารถสร้างเป็นแบบจำลองเส้นทางความสัมพันธ์ได้ดังภาพ 1

ทั้งนี้ บทสรุปจากการวิจัยอิทธิพลของทุนทางสังคมในมิติด้านเครือข่ายสังคม สำนักกรักบ้านเกิด การดำเนินชีวิตตามหลักปรัชญาเศรษฐกิจพอเพียง



ภาพ 1 สมการเส้นทางความสัมพันธ์

เน้นความเป็นวัฏจักรขององค์ความรู้ ยึดมั่นคุณธรรมให้ชัดเจน เป็นองค์กรแห่งการเรียนรู้สู่สากล



### สรุปผลการวิจัยและอภิปรายผล

งานวิจัยในครั้งนี้พบว่า อิทธิพลของทุนทางสังคม ในมิติด้านเครือข่ายสังคมสำนึกกรักบ้านเกิด การดำเนินชีวิตตามหลักปรัชญาเศรษฐกิจพอเพียง และการจัดการความรู้ ที่ส่งผลต่อการพัฒนาอย่างยั่งยืนของชุมชนในจังหวัดสมุทรสงครามของผู้วิจัยพบว่า ทุนทางสังคมที่ส่งผลต่อการพัฒนาอย่างยั่งยืนมากที่สุด ได้แก่ เครือข่ายสังคม รองลงมาคือการจัดการความรู้ และการดำเนินชีวิตตามหลักปรัชญาเศรษฐกิจพอเพียง ตามลำดับ ในขณะที่ทุนทางสังคมด้านสำนึกกรักบ้านเกิด ไม่ได้ส่งผลต่อการพัฒนาอย่างยั่งยืนโดยตรง แต่กลับพบว่า มีอิทธิพลทางอ้อมอย่างมีนัยสำคัญ กล่าวคือสำนึกกรักบ้านเกิดก่อให้เกิดให้ชุมชนในสมุทรสงครามมีการสร้างเครือข่ายทางสังคมที่เข้มแข็ง เป็นหนึ่งอันเดียวกัน รวมทั้งยังเป็นแรงกระตุ้นให้เกิดการนำเอาความรู้ที่มีอยู่แต่ครั้งบรรพกาลในแต่ละท้องถิ่นมาจัดการความรู้เพื่อใช้ให้เกิดประโยชน์มากที่สุด และบนวิถีชีวิตที่สงบสุขอันเป็นความภาคภูมิใจของคนจังหวัดสมุทรสงครามได้ก่อให้เกิดพื้นที่วิถีชีวิตบนหลักปรัชญาเศรษฐกิจพอเพียง ซึ่งทุนทางสังคมใน 3 ตัวแปรเหล่านี้ ล้วนแล้วแต่ส่งผลต่อการพัฒนาอย่างยั่งยืนทั้งสิ้นกรณีดังกล่าวนี้

อธิบายได้ว่าแม่กลองเป็นตัวแทนของการพัฒนาที่ยั่งยืน ซึ่งขึ้นอยู่กับฐานทรัพยากรธรรมชาติ การเกษตร ความหลากหลายทางชีวภาพ เกษตรอินทรีย์ การแปรรูปอาหาร อุตสาหกรรมต่อเนื่องกับการเกษตร การท่องเที่ยววิถี "ยุทธศาสตร์การพัฒนาที่อยู่บนฐานความรู้แม่กลองมีทุนที่ต้องการความรู้และปัญญาเพื่อพัฒนาให้เป็นฐานการพัฒนาที่มั่นคงและยั่งยืนทำให้เห็นว่า อนาคตของประเทศไทยน่าจะมีทางเลือกและอาจเป็นทางรอดได้ถ้าหันมาใช้ "ตัวแบบแม่กลอง" (Maeklong Model) ซึ่งประกอบด้วยฐานสำคัญ 5 ฐานคือ 1.ฐานการเกษตร ถือว่า "เป็นครัวของโลก" 2. ฐานเกษตรอุตสาหกรรม ฐานการผลิตครัวเรือนกับ

คลังสตอร์ในท้องถิ่นตามประเด็นที่เป็นจุดแข็ง อันเป็นการพัฒนาวิสาหกิจชุมชนของท้องถิ่น ที่จะพัฒนาไปสู่การเป็นสหกรณ์เข้มแข็งต่อไป 3.ฐานการท่องเที่ยว นิเวศใกล้ชิดธรรมชาติ การอนุรักษ์ธรรมชาติ 4.ฐานการฟื้นฟูภูมิปัญญาท้องถิ่น สัมพันธ์กับการพัฒนาการเกษตร อุตสาหกรรม และการท่องเที่ยว เป็นวิสาหกิจชุมชนพื้นฐานและก้าวหน้า 5.ฐานการเรียนรู้และการจัดการชีวิต จัดการชุมชนเพื่อการพึ่งตนเอง ซึ่งเป็นจุดเด่นของคนแม่กลอง มี "มหาวิทยาลัย" มี "มหาวิทยาลัยชีวิต" มีเครือข่ายปราชญ์ชาวบ้าน ผู้รู้ ผู้นำชุมชน มีประชาสังคมที่เข้มแข็ง เป็นพันธมิตรทางยุทธศาสตร์ มีส่วนร่วมในการตัดสินใจในนโยบายสาธารณะ ที่เกี่ยวกับชีวิตของผู้นั้นในท้องถิ่นแม่กลอง ทำให้เห็น "ตัวแบบเศรษฐกิจพอเพียง" ที่มีลักษณะบูรณาการ มีขนาดเล็ก ที่ "เล็กนั้นงาม" (Small is Beautiful) เป็นขนาดและความเร็วที่พอเหมาะพอควรกับวิถีของชุมชน เป็นระบบเศรษฐกิจสังคมที่คนในท้องถิ่นมีส่วนร่วมในการกำหนด

แม่กลองทำให้เห็น "ความมีเหตุผล" มีการเรียนรู้ มีวิชาการในการจัดการชีวิตของตนเอง จัดการ การเกษตร จัดการสิ่งแวดล้อม โดยภูมิปัญญาท้องถิ่น บวกความรู้สากล ทำอะไรมีแบบมีแผนแม่กลองทำให้เห็นว่า การมี "ภูมิคุ้มกันที่ดี" คือการสร้างระบบชีวิตระบบนิเวศอยู่อย่างยั่งยืนได้ แม่กลองเป็นจังหวัดที่มีศักยภาพที่จะพัฒนาให้เป็น "ตัวแบบ" ได้ดีที่สุด สอดคล้องกับแนวคิดของ(เอนก นาคะบุตร, 2545) ได้แบ่งทุนทางสังคมออกเป็น 5 รูปแบบ ได้แก่ 1) ทุนทางสังคมรูปแบบแรก คือ จิตวิญญาณ ระบบคุณค่า สำนึกท้องถิ่นความภาคภูมิใจที่มีต่อถิ่นฐานบ้านเกิด รวมเรียกว่า Spirit Capital สิ่งนี้ในสังคมไทยมีมาตลอดในความรู้สึกของคนที่รักบ้าน รักเมืองเสียสละและการดูแลสืบต่อซึ่งจิตวิญญาณและระบบคุณค่าเหล่านี้เป็นสิ่งที่สังคมไทยมีปรากฏอยู่อย่างชัดเจน ทั้งที่เป็นเรื่องพิธีกรรม ความภาคภูมิใจที่อยู่ในจิตใจของผู้นั้นในแต่



ละสังคัม 2) ทูตทางสังคัมในรูปแบบที่สอง คือ ทูตทาง ภูมิปัญญา ได้แก่ ความรู้ภูมิปัญญา และวิถีชุมชนที่ แสดงออกทางปัจจัยสี่รวมไปถึงเครื่องใช้ของใช้ เครื่อง ไม่เครื่องมือต่างๆที่เกี่ยวข้องกับการดำเนินชีวิตสะท้อน ให้เห็นความพอดีความพอเพียงการอยู่ร่วมกันของผู้คน อยู่ร่วมกับธรรมชาติโดยไม่เอาเปรียบกัน 3) ทูตทาง สังคัมรูปแบบที่สาม คือ ทรัพยากรมนุษย์ ทรัพยากร บุคคลเป็นทุนที่มีอยู่ในตัวมนุษย์ ผู้นำทางความคิดผู้นำ ทางการเกษตรเหล่านี้ล้วนเป็นสินทรัพย์ที่ไม่มีวันหมด ลื่น 4) ทูตทางสังคัมรูปแบบที่สี่คือ ทูตทาง ทรัพยากรธรรมชาติได้แก่ความหลากหลายทางชีวภาพ ที่มีอยู่มากมายไม่ว่าจะเป็นหญ้าต่างๆ สมุนไพร พืช พรรณสิ่งมีชีวิตต่างๆ แร่ธาตุและผลผลิตของธรรมชาติ ดิน น้ำ ป่าเขาล้วนเป็นทุนที่สำคัญ หากชุมชนคนพบ ค้นพบคุณค่าของสิ่งเหล่านี้มูลค่าก็จะตามมาและไม่มี หมดเพราะใช้เป็น จัดการเป็น 5) ทุนโคกทรัพย์คือ ทุนที่ ชุมชนได้ร่วมกันสร้าง กิจกรรม โครงการต่างๆ ที่ทำ ร่วมกัน ล้วนเป็นทุนของชุมชนอยู่ตลอดมา

ข้อค้นพบดังกล่าว สอดคล้องกับงานวิจัย ของชยุต อินพรหม (2547) ศึกษาเรื่อง ทูตทางสังคัม ในการจัดการทรัพยากรธรรมชาติของชุมชน กรณีศึกษาสถานวัดตะโหมด จังหวัดพัทลุง พบว่า พัฒนาการของสถานวัดนั้น เกิดจากจิตสำนึกรัก บ้านเกิด ซึ่งเป็นทุนทางสังคัมที่หล่อเลี้ยงความสัมพันธ์ ของสมาชิกในชุมชนให้เกิดการรวมพลัง เกิดการระดม ทรัพยากรต่าง ๆ ขึ้น เพื่อนำมาพัฒนาชุมชนให้มีความ เจริญก้าวหน้า และดำรงอยู่อย่างร่มเย็น โดยมีวัดตะ โหมดเป็นศูนย์รวมศรัทธาของชุมชน การนำทุนทาง สังคัมเดิมมาจัดการทรัพยากรธรรมชาติของสถาน วัด ได้ทำอย่างเป็นองค์กรรม มีการบูรณาการ เชื่อมโยงป่า น้ำ และดินเข้าด้วยกัน โดยผ่าน กระบวนการทุนทางสังคัม ซึ่งประกอบด้วยระบบคิด วิถี ปฏิบัติ และ ผล ลั พ ธ์ มา แปร เป ลี ย น ทรัพยากรธรรมชาติให้เป็นทุนของชุมชน ผลจากการมี

สถานวัดทำให้เกิดพลังของชุมชนเพิ่มขึ้น ซึ่งพลัง ดังกล่าวมาจาก ทุนมนุษย์ ทุนทรัพยากรธรรมชาติ ทุน ความรู้และภูมิปัญญา

ทั้งนี้ จากการลงภาคสนามของผู้วิจัยเพื่อเก็บ ข้อมูลเชิงคุณภาพ พบว่าการรวมกลุ่มของคนในชุมชน เกิดจากท้องถิ่นต้องการพิทักษ์สิ่งแวดล้อม การสร้าง บริการให้แก่สังคัม การสร้างจิตสำนึก ทำให้เกิดความ ร่วมมือระหว่างองค์กรเป็นเครือข่ายเพื่ออนุรักษ์ สิ่งแวดล้อมในระดับประเทศและระดับท้องถิ่นในการ ดำเนินโครงการอนุรักษ์ของหน่วยงานต่างๆ เพิ่มมาก ขึ้น เช่น “ประชาคมกลุ่มรักแม่กลอง” เครือข่าย ประชาชนที่รวมตัวกันเพื่อดูแลและ ติดตามผลจากการ พัฒนาของรัฐและเอกชนที่มีผลกระทบต่อผู้คนและ สังคมท้องถิ่นในจังหวัดสมุทรสงคราม หรือ ประเภท กลุ่ม “เยาวชนกลุ่มเยาวชนรักแม่กลอง” ต้นกล้าผู้ ปกป้องลำน้ำแม่กลองกลุ่มเยาวชนผู้ปลูกจิตสำนึกให้ ชุมชนหันมาดูแลลำน้ำแม่กลองที่หล่อเลี้ยงชีวิต ใช้กล ยุทธ์การจัดค่ายสิ่งแวดล้อมโดยผสมผสานการให้ ความรู้และ ทั้งยังมีกระบวนการตรวจวัดคุณภาพน้ำที่ ให้ผลทางวิชาการอย่างเป็นรูปธรรม ทำงานเคียงบ่า เคียงไหล่กับประชาคมคนรักแม่กลองเพื่อแก้ปัญหาใน ชุมชน การจัดตั้งกลุ่มเครือข่ายวิสาหกิจชุมชน เพื่อ พัฒนาส่งเสริมอาชีพของคนในชุมชน ด้านความรู้การ ผลิต ทั้งนี้ยังมีการจัดตั้งศูนย์การเรียนรู้ “ศูนย์เรียนรู้ เครือข่ายมหาวิทยาลัยภูมิปัญญาท้องถิ่น” “ศูนย์เรียนรู้ การเกษตรพอเพียงชุมชนบ้านสารภี” เพื่อถ่ายทอด ความรู้ภูมิปัญญาท้องถิ่น และหลักในการดำเนินชีวิต ตามหลักปรัชญาเศรษฐกิจพอเพียง

### ข้อเสนอแนะ

#### ข้อเสนอแนะแนวคิด

1. ด้านจิตสำนึกรักบ้านเกิด การมีวิถีชีวิต การพัฒนาอย่างยั่งยืนได้นั้น ต้องสร้างเสริมการพัฒนา คนให้มีจิตสำนึกที่ดี เป็นฐานรากที่มั่นคง เพราะเป็น



ลักษณะอันพึงประสงค์ของการอยู่ร่วมกันในสังคมการพัฒนาสร้างจิตสำนึกของคนเพื่อทำให้เกิดความรักบ้านรักเมืองที่เรียกว่าสำนึกสาธารณะ

2. ด้านเครือข่ายสังคมการรวมตัวของคนในชุมชนที่เป็นเครือข่าย เป็นการเสริมสร้างให้ชุมชนมีการรวมตัวอย่างเข้มแข็งช่วยเหลือเกื้อกูลกันภายในชุมชนและระหว่างชุมชน เกี่ยวกับการประกอบอาชีพ การพัฒนาอาชีพ การเพิ่มรายได้ การพัฒนาที่อยู่อาศัยการพัฒนาสิ่งแวดล้อม นอกจากนี้จะสามารถป้องกันและแก้ไขปัญหาที่ยากและสลับซับซ้อน โดยเฉพาะอย่างยิ่งปัญหาความยากจนที่มีความเป็นองค์รวมเกี่ยวพันทั้งในด้านเศรษฐกิจ สังคมและการเมืองการปกครอง ซึ่งต้องอาศัยชุมชนที่เข้มแข็งเป็นเสาหลักในการร่วมมือร่วมใจดำเนินการให้หลุดพ้นจากความยากจนตลอดไปแล้วยังช่วยให้ชุมชนสามารถพัฒนาอนาคตของชุมชนได้อีกด้วย

3. ด้านการดำเนินชีวิตตามหลักปรัชญาเศรษฐกิจพอเพียง องค์กรสร้างจิตสำนึกตระหนักถึงความสำคัญในหลักปรัชญาของเศรษฐกิจพอเพียง โดยแปลงปรัชญาของเศรษฐกิจพอเพียงที่เป็นนามธรรมให้เป็นรูปธรรม ที่สามารถนำไปประยุกต์ใช้ในเชิงปฏิบัติเพื่อสร้างกระแสสังคมให้มีการนำเศรษฐกิจพอเพียงไปใช้เป็นกรอบ ความคิดหรือส่วนหนึ่งของวิถีชีวิต ของประชาชนทุกภาคส่วนและทุกระดับสอดคล้องกับหน้าที่และบทบาทของแต่ละบุคคลได้อย่างเหมาะสม

4. ด้านการจัดการความรู้ ในการจัดการภูมิปัญญาท้องถิ่น เป็นเรื่องที่คนในชุมชนหรือท้องถิ่นนั้นจะต้องเป็นผู้มีส่วนสำคัญในสร้าง สืบสาน หรือพัฒนาความรู้ภูมิปัญญานั้น ให้สามารถเชื่อมโยงต่อกับสมัยใหม่ ป้องกันการสูญหาย ขาดการสืบทอดและตายไปในที่สุด จึงควรให้มีการส่งเสริมและพัฒนาคลังภูมิปัญญาท้องถิ่นเพื่อให้ชุมชนสามารถจัดเก็บ บันทึกและเผยแพร่ภูมิปัญญาท้องถิ่นให้เป็นที่รู้จัก ประยุกต์ใช้ในวิถีชีวิตประจำวัน สื่อที่ใช้ในการถ่ายทอดภูมิปัญญา

นั้นจึงควรใช้สื่อที่เป็นเทคโนโลยีช่วยเช่น การทำวิดีโอ การทำคู่มือองค์ความรู้

### ข้อเสนอแนะในการนำไปใช้ประโยชน์

1. ครอบครัวยุคใหม่ สนับสนุนให้เด็กเข้ามามีส่วนทำกิจกรรม ในโครงการที่ปลูกจิตสำนึกรักท้องถิ่น ทำสิ่งที่ดี มีคุณค่า และมีประโยชน์ต่อทั้งตัวเด็กและชุมชน ให้รับรู้และเข้าใจถึงเป้าหมาย วัตถุประสงค์ รูปแบบการทำงาน และรายละเอียดการทำกิจกรรมต่างๆ

2. สถานศึกษา ควรมีการจัดการเรียนการสอนที่เชื่อมโยงกับหลักสูตรท้องถิ่น วิถีชีวิตและวัฒนธรรมชุมชน เข้าสู่โรงเรียน เน้นการมีส่วนร่วมของโรงเรียน ตั้งแต่คิด เข้ามาพูดคุยกับผู้นำชุมชน ทำกิจกรรมร่วมกัน หลักสูตรท้องถิ่นจึงจะประสบความสำเร็จโดยมีเป้าหมายเพื่อให้เด็กและเยาวชนสืบสานและมีความสุขภายใต้วัฒนธรรมของชุมชน

3. คนในชุมชน ควรมีทัศนคติที่เห็นคุณค่าของชุมชนตนเองเป็นหลัก เช่น ระบบคุณค่าดั้งเดิม วิถีของชุมชน องค์กรความรู้และภูมิปัญญาของชุมชน และส่งเสริมให้สมาชิกในชุมชนมีส่วนร่วมในการ พัฒนาทุนชุมชนเหล่านี้ผ่านการสร้างสื่อศิลปวัฒนธรรมท้องถิ่นร่วมกับหน่วยงานภายนอกที่ให้ความช่วยเหลือ เช่น วิทยากรเข้ามาทำกิจกรรมของชุมชน และ วิทยากรและเยาวชนเข้ามามีส่วนเรียนรู้จากครูภูมิปัญญาด้วยความสมัครใจ

4. ทั้งภาครัฐ และองค์กรปกครองส่วนท้องถิ่นต้องให้ความสำคัญกับการสร้างเสริมทุนชุมชน โดยเข้ามารับรู้ ช่วยเหลือในเรื่องของงบประมาณสนับสนุนจัดเข้าไปไว้ในแผนชุมชน เช่น เครือข่ายรัฐวิสาหกิจชุมชน พร้อมทั้งให้การสนับสนุนการดำเนินงานอย่างต่อเนื่อง



ข้อเสนอแนะในการวิจัยครั้งต่อไป

1. ศึกษาปัจจัยเงื่อนไขการสร้างเสริมทุนสังคมจากกิจกรรมสร้างสรรค์อื่นๆในชุมชนนั้นๆ
2. ศึกษาแนวทางการขับเคลื่อนของชุมชนที่มีการสร้างทุนสังคมในท้องถิ่น ให้สามารถสร้างเครือข่ายและขยายผลในวงกว้าง
3. ศึกษาทุนสังคมในประเด็นของชุมชนชนบทและชุมชนเมือง จะมีการดำรงอยู่ของทุนสังคมเหมือนกันหรือไม่อย่างไร และชุมชนนั้นสามารถนำทุนสังคมมาใช้เป็นกลไกสร้างการพัฒนาอย่างยั่งยืนให้กับชุมชนได้หรือไม่

### References

- Gibbon, M. and Pokhrel, D. (1999). **Social network analysis, social capital and their policy implications.** London: IIED
- Graham, C. R., Allen, S., and Ure, D. (2003). **Blended Learning Environments: A Review of the Research Literature.** [http://msed.byu.edu/ipt/graham/vita/ble\\_litrev.pdf](http://msed.byu.edu/ipt/graham/vita/ble_litrev.pdf).
- Joreskog, K. G., and Sorbom, D. (1996). LISREL 8: User's reference guide. Chicago: Scientific Software.
- Krejcie, R.V. & Morgan, D.W. (1970). **Determining sample size for research activities.** Educational & Psychological Measurement
- Inphrom, C. (2004). **Social capital in natural resource management of community : a case study of Sa Pha Lan Wat Tamote, Tambon Tamote, Tamote District, Phatalung Province.** Master Thesis, Faculty of Social Administration Thammasat University
- Natsupha, C; Phnsak, C. (1997). **The Thai Village Economy in the Past.** Bangkok: SamnakphimSangsan
- Nakabut A. (2002) **Social capital and Civil society in Thailand.** 21century
- Pantasen.A. (2003). **The application on Sufficiency Economy Application for SMEs.** Bangkok: (The Thailand Research Fund TRF
- Phongphit. S. (2003). **Planned Economy.** Bangkok: Phumpanyathai
- WiboonpongseAree. (2006). **Enterprises in rural communities: research approach, Development policy strategies and 108 case studies.** Faculty of Agriculture, Chiang Mai University
- Office of the National Economics and Social Development Board.(2006). **9th National Social-Economic Development Plan.** The Prime Minister's Office

เน้นความเป็นวัจ ปลูกฝังของค้ความรู้ ยึดมั่นคุณธรรมให้เชิดชู เป็นองค์กรแห่งการเรียนรู้สู่สากล